

হেভি ডিউটি ওয়ারেন্টি সাপোর্ট গাইড





সূচিপত্র

- ওয়ারেন্টি গাইডের উদ্দেশ্যসমূহ- পৃষ্ঠা ৩ •
- ওয়ারেন্টির অপরিহার্য বিষয়সমূহ- পৃষ্ঠা ৪
- ওয়ারেন্টি পণ্যের বিভাগসমূহ- পৃষ্ঠা ৫ • গাড়ির
- বৈদ্যুতিক সিস্টেমের অখণ্ডতা- পৃষ্ঠা ৬ • বৈদ্যুতিক সিস্টেমের
- ওয়ারিং ডায়াগ্রাম (প্রাথমিক)- পৃষ্ঠা ৭ • ওয়ারেন্টি নির্ধারণ (স্টার্টার)-
- পৃষ্ঠা ৮ • ওয়ারেন্টি-অযোগ্য পণ্যের উদাহরণ (স্টার্টার)- পৃষ্ঠা ৯
- ২৯ • ওয়ারেন্টি নির্ধারণ (অলটারনেটর)- পৃষ্ঠা ৩০ • ওয়ারেন্টি-অযোগ্য পণ্যের উদাহরণ
- (অলটারনেটর)- পৃষ্ঠা ৩১ - ৫১ • ওয়ারেন্টি-অযোগ্য পণ্যের উদাহরণ
- (এলভিডি)- পৃষ্ঠা ৫২ - ৫৪ • ওয়ারেন্টি চেকলিস্ট- পৃষ্ঠা ৫৫



BorgWarner বোঝে যে, ওয়ারেন্টি সহায়তা প্রদান করা একটি অত্যন্ত গুরুত্বপূর্ণ কারণ, যার জন্য আপনি Delco Remy পণ্য ব্যবহারের নির্দেশ দেন।

এই ওয়ারেন্টি গাইডটি আপনাকে ডেলকো রেমি হেভি ডিউটি ওয়ারেন্টি প্রক্রিয়া করতে সাহায্য করার জন্য একটি চমৎকার সহায়ক। এই ওয়ারেন্টি গাইডের উদ্দেশ্য হলো...

ওয়ারেন্টি দাবিগুলো সঠিকভাবে প্রক্রিয়া করার জন্য প্রয়োজনীয় সমস্ত পদক্ষেপ শনাক্ত করা।

প্রক্রিয়াকরণের পূর্বে ওয়ারেন্টি সংক্রান্ত সিদ্ধান্ত গ্রহণের বিষয়ে আপনার সার্ভিস বিভাগকে শিক্ষিত করা।



ওয়ারেন্টি অপরিহার্য

ডেলকো রেমি ব্র্যান্ডের পণ্যের ওয়ারেন্টি প্রক্রিয়া করার চেষ্টা করার আগে , নিশ্চিত হয়ে নিন যে আপনার কাছে প্রয়োজনীয় যানবাহন এবং গ্রাহকের তথ্য রয়েছে। ওয়ারেন্টি জমা দেওয়ার জন্য, উপযুক্ত OEM ওয়ারেন্টি প্রোগ্রাম ব্যবহার করুন অথবা

www.delcoremywarranty.com-এ যান।



বর্গওয়ানার নির্ভরযোগ্যতা কেন্দ্রে ফেরত আসা পণ্যগুলো তিনটি বিভাগের কোনো একটির অন্তর্ভুক্ত হবে।

সমস্যা পাওয়া যায়নি: পণ্যটিতে ব্যর্থতার কোনো লক্ষণ নেই এবং এটি সচল অবস্থায় আছে বলে বিবেচিত।

ওয়ারেন্টির অযোগ্য: গ্রাহকের দ্বারা ক্ষতিসাধন, ভুল প্রয়োগ, অথবা নির্ধারিত তারিখ ও মাইলেজ সীমা অতিক্রম করার পর পণ্য জমা দেওয়ার মতো কারণগুলোর জন্য পণ্যটি ব্যর্থ হলে ।

ওয়ারেন্টিযোগ্য: নির্ধারিত ওয়ারেন্টি মেয়াদের মধ্যে উৎপাদনগত ত্রুটি বা কারিগরি সমস্যার কারণে পণ্যটি বিকল হলে ।



গাড়ির বৈদ্যুতিক সিস্টেমের অখণ্ডতা

মাঝে মাঝে গাড়িতে এমন বৈদ্যুতিক সমস্যা দেখা দেয়, যার ফলে স্টার্টার বা অল্টারনেটর বিকল হয়ে গেছে বলে মনে হয়। গাড়ির কিছু বৈদ্যুতিক সমস্যার কারণে স্টার্টার বা অল্টারনেটর বিকল হয়ে যেতে পারে।

আমরা বুঝি যে, একজন ডিলার বা ডিস্ট্রিবিউটর হিসেবে কোনো ক্রটি আগে থেকে নির্ণয় করার জন্য একটি ইউনিট খোলার অনুমতি আপনার নেই। তবে, পণ্যটি খোলার আগেই বৈদ্যুতিক সিস্টেমটি পরীক্ষা-নিরীক্ষা করার জন্য ডেলকো রেমির কাছে প্রয়োজনীয় সরঞ্জাম রয়েছে।

পণ্যটি ডেলকো রেমি রিলায়্যাবিলিটি সেন্টারে পৌঁছালে, এই ওয়ারেন্টি গাইডটি আপনাকে ওয়ারেন্টি নির্ধারণ প্রক্রিয়াটি বুঝতে সাহায্য করবে।



ব্যাটারি, অল্টারনেটর এবং কেবলের ভোল্টেজ ড্রপ পরীক্ষা করে।

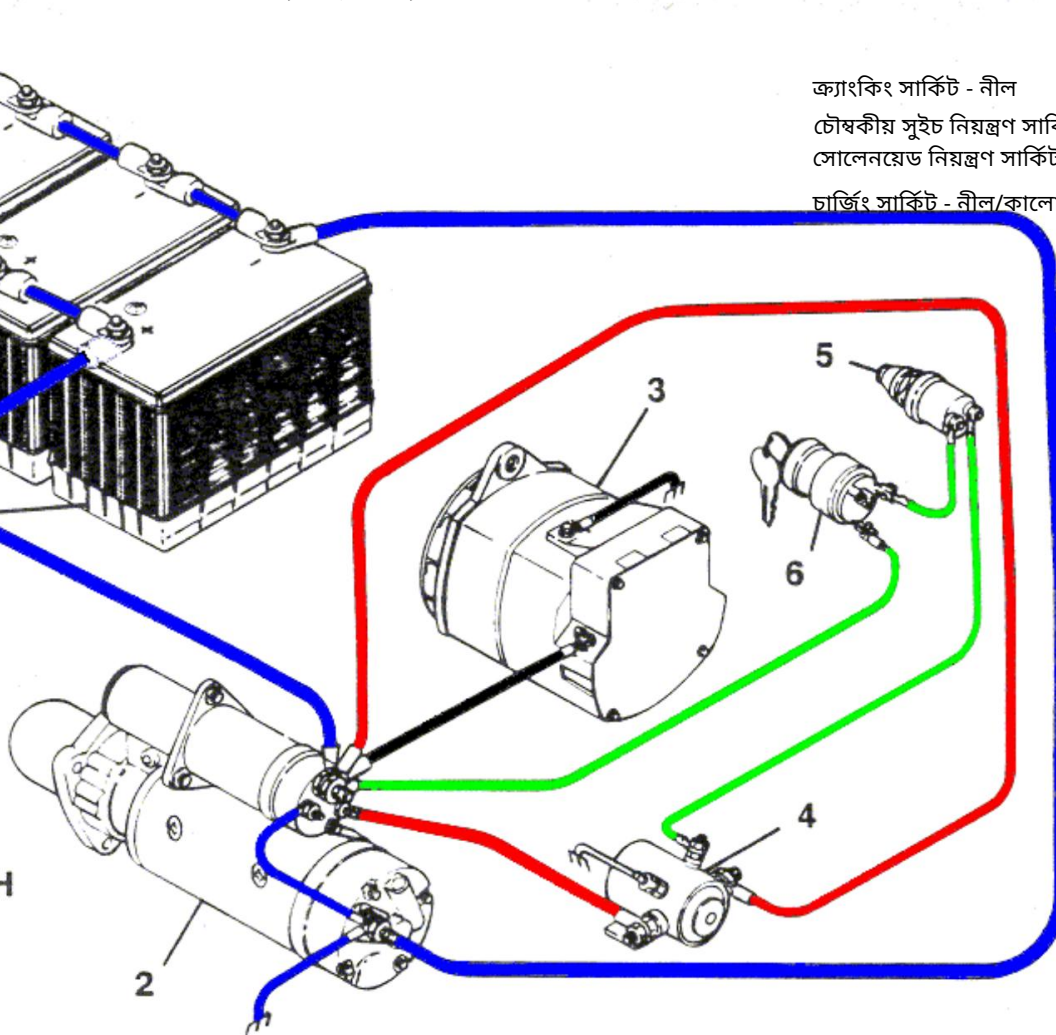


উচ্চ রোধ ক্র্যাঙ্কিং সিস্টেমের শত্রু।

চারটি প্রধান কারণে ক্র্যাঙ্কিং মোটরে সমস্যা হতে পারে: ১) ব্যাটারির ভোল্টেজ কম থাকা ২) সংযোগ
ঢিলে থাকা ৩) ওয়্যারিং এবং
ক্যাবলে মরিচা পড়া ৪) ভুল
আকারের ওয়্যারিং বা ক্যাবল

ক্র্যাঙ্কিং সার্কিট - নীল
চৌম্বকীয় সুইচ নিয়ন্ত্রণ সার্কিট - সবুজ
সোলেনয়েড নিয়ন্ত্রণ সার্কিট - লাল
চার্জিং সার্কিট - নীল/কালো

1. BATTERY
2. STARTER
3. ALTERNATOR
4. MAGNETIC SWITCH
5. PUSH BUTTON SWITCH
6. KEY SWITCH





ওয়ারেন্টি নির্ধারণ - স্টার্টার

একটি নির্দেশিত পদ্ধতির মাধ্যমে স্টার্টিং মোটর বিশ্লেষণ করা হয়, যা নিম্নলিখিত ধাপগুলো অনুসরণ করে।

১) ওহম ব্যবহার করে সোলেনয়েড কয়েল, আইএমএস এবং ওসিপি-র রোধ ও ধারাবাহিকতা পরীক্ষা করা হয়। মাল্টিমিটার।

২) বৈদ্যুতিক পরীক্ষা ঠিক থাকলে, সোলেনয়েডে স্টার্টার পরীক্ষা করা হয়। কার্যকারিতা যাচাই করার জন্য পরীক্ষক।

৩) এরপর স্টার্টারের গতি ও কারেন্ট যাচাই করার জন্য লোড টেস্ট করা হয়। টর্ক এবং কমিউটেশন কারেন্ট।

৪) একবার সমস্ত প্যারামিটার নির্দিষ্ট মান অনুযায়ী পরীক্ষা করা হলে এবং তা সীমার মধ্যে থাকলে, সোলেনয়েডটি খুলে ফেলা হয়। যোগাযোগ করুন ডিস্কটি অস্বাভাবিক আর্কিং এবং ক্ষয়ের জন্য পরিদর্শন করা হয়।

৫) এরপর মোটরটি খুলে ফেলা হয় এবং এর যন্ত্রাংশগুলো হলো
গ্রাউন্ড চেক করা হয়েছে, অস্বাভাবিক ক্ষয়ক্ষতির জন্য পরিদর্শন করা হয়েছে এবং সমস্ত বৈদ্যুতিক ব্যবস্থা ঠিক আছে। সংযোগগুলিতে কোনো অনিয়মিত অবস্থা আছে কিনা তা পরীক্ষা করা হয়।

৬) যদি সমস্ত পরীক্ষা ও পরিদর্শন নির্দিষ্ট মান পূরণ করে, তবে ইউনিটটিকে 'সমস্যা পাওয়া যায়নি' (Trouble Not Found - TNF) হিসেবে কোড করা হয়।



ওয়ারেন্টিৰ আওতা বহিৰ্ভূত পণ্যৰ উদাহৰণ

স্টাৰ্টাৰৰা





ওয়ারেন্টির অযোগ্য

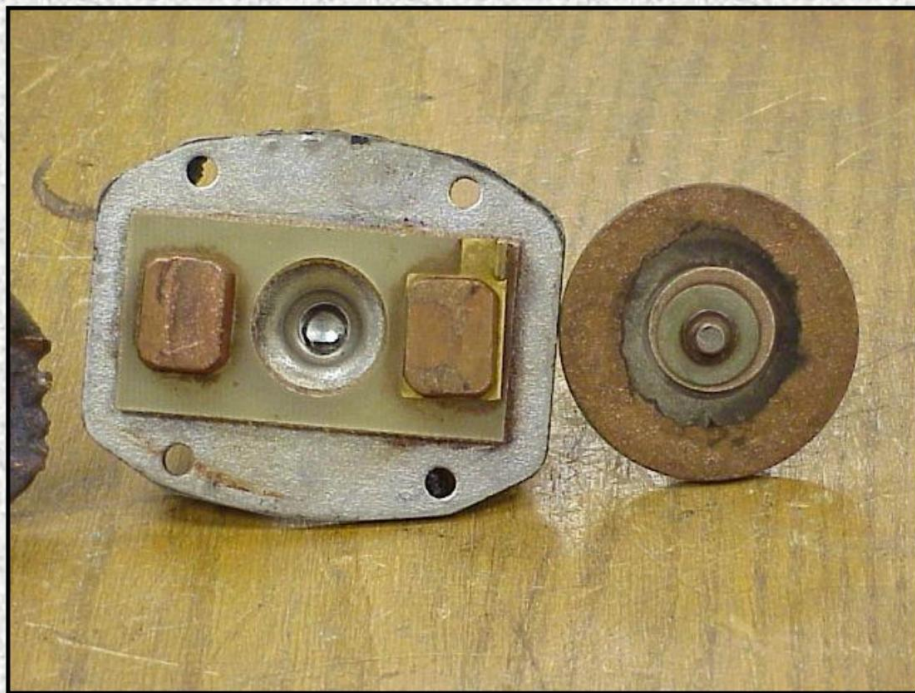


কন্ট্রোল সার্কিটে উচ্চ রোধের ফলে কন্টাক্ট ডিস্কগুলো পুড়ে যায় ।



আটকে থাকা কন্টাক্ট ডিস্কের উদাহরণ

ওয়ারেন্টির অযোগ্য



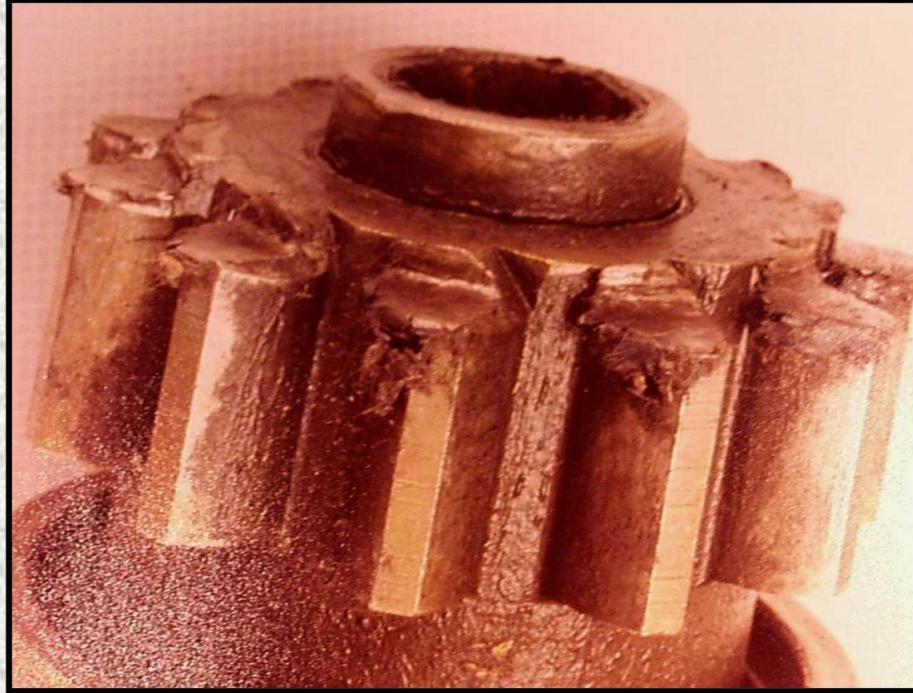
সাধারণ পরিধান



ক্ষতিগ্রস্ত - সিস্টেমের কম ভোল্টেজের কারণে সৃষ্ট



ওয়ারেন্টির অযোগ্য

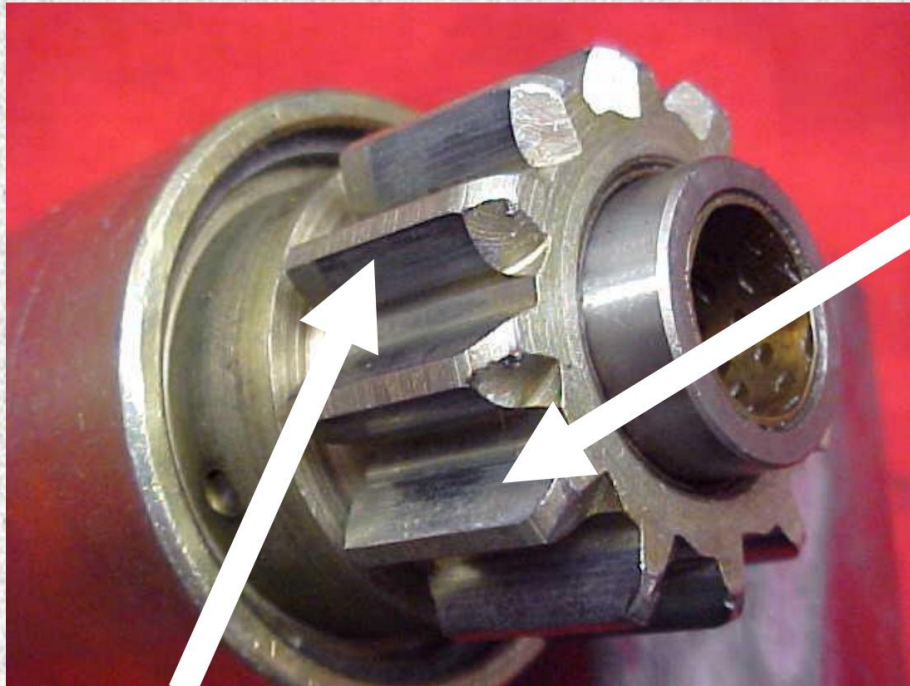


মিলড পিনিয়ন / এনগেজমেন্ট মিলিং। বুরগুলো দাঁতের চাপযুক্ত দিকের অংশে থাকে, এর মানে হলো পিনিয়নটি একটি ঘূর্ণায়মান রিং গিয়ারের সাথে যুক্ত ছিল। যদি বুরগুলো দাঁতের চাপবিহীন দিকের অংশে থাকত, তাহলে পিনিয়নটি একটি স্থির রিং গিয়ারের সাথে যুক্ত ছিল।



ওয়ারেন্টির অযোগ্য

ড্রাইভ অ্যাসেম্বলি পিনিয়ন গিয়ার এনগেজমেন্ট মিলিং



চাপ (অ-বেডেলযুক্ত)

অথবা পিনিয়ন দাঁতের ক্র্যাঙ্ক দিকের অংশ।

বার এই দিকে থাকলে, স্টার্টার চালু হয়।

ইঞ্জিনের রানিং রিং গিয়ারে।

পিনিয়ন দাঁতের চাপবিহীন (বেডেলড) বা ওভার-রান দিক। এই দিকে বারের উপস্থিতির কারণে, ইঞ্জিনের রিং গিয়ারের সাথে পিনিয়ন মেশ করার আগেই স্টার্টার চলতে শুরু করে। সেক্ষেত্রে কোডটি হবে এনগেজমেন্ট মিলিং।



ওয়ারেন্টির অযোগ্য

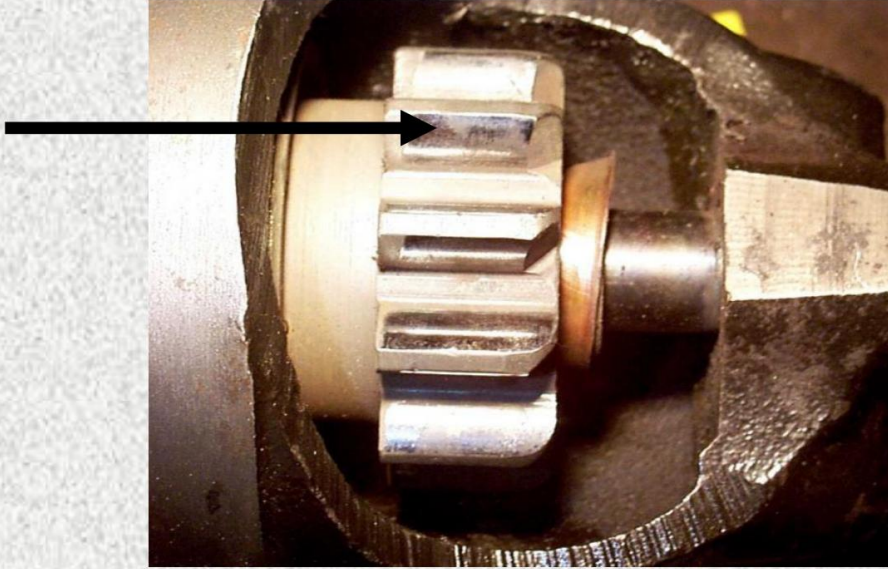


ড্রাইভ অ্যাসেম্বলি : রানিং রিং গিয়ারের সাথে সংযুক্ত



ওয়ারেন্টির অযোগ্য

পিনিয়ন দাঁত ক্ষয়প্রাপ্ত
ওভার রান সাইড

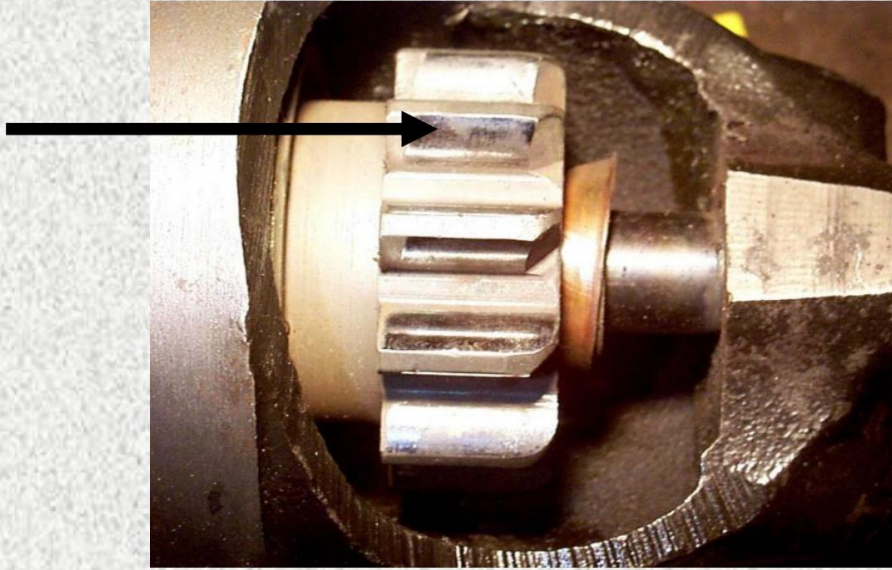


স্টার্টার ওভার রান/পিনিয়ন আটকে যাওয়া। এটি ঘটে যখন সুইচ টার্মিনালে বিদ্যুৎ সরবরাহ করা হয় অথবা পিনিয়ন এবং রিং গিয়ারের মধ্যে কোনো যান্ত্রিক বাধা সৃষ্টি হয়। এর ফলে, পিনিয়নটি রিং গিয়ারের সাথে আটকে থাকে। পিনিয়ন রিং গিয়ারকে ঘোরানোর পরিবর্তে, রিং গিয়ারটি ক্রমাগত পিনিয়নকে ঘোরাতে থাকে।



ওয়ারেন্টির অযোগ্য

পিনিয়ন দাঁত ক্ষয়প্রাপ্ত
ওভার রান সাইড



মোচড়ানো ও ক্ষতিগ্রস্ত স্প্লাইন / ভাঙা শ্যাফট / রক ব্যাক ফ্র্যাকচার।

পিনিয়ন ও রিং গিয়ারের মধ্যে যান্ত্রিক প্রতিবন্ধকতা অথবা ইঞ্জিনের পশ্চাৎমুখী ঝাঁকুনির কারণে স্টার্টার চালু থাকা অবস্থায় এটি ঘটে। এর ফলে, ইঞ্জিনের পশ্চাৎমুখী ঝাঁকুনি স্প্লাইন বা শ্যাফটের ভাঙনের কারণ হতে পারে। আরও গুরুতর ক্ষেত্রে, নোজ হাউজিং ভেঙে যেতে পারে।



ওয়ারেন্টির অযোগ্য

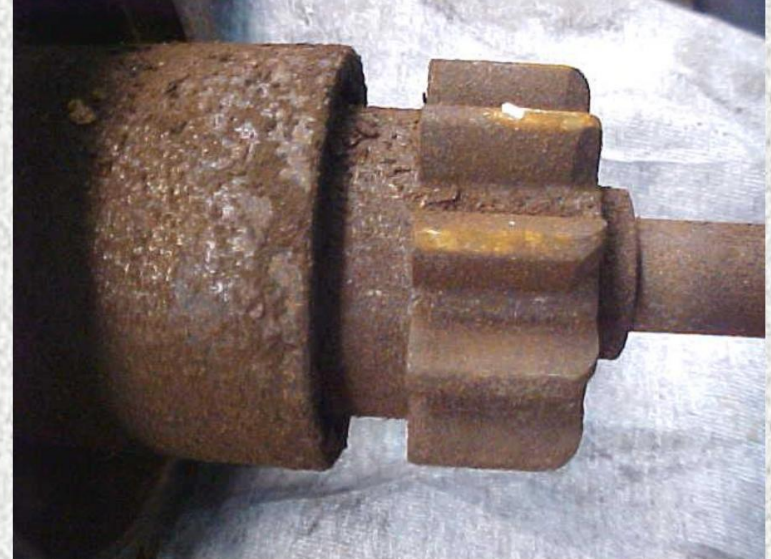


চাপ ছাড়া
মোছা
পিনিয়ন গিয়ার
দাঁতের পাশ

স্টার্টার ওভার রান/ আটকে যাওয়া পিনিয়ন/ বেঁকে
যাওয়া বা ক্ষতিগ্রস্ত স্প্লাইন/ ভেঙে যাওয়া শ্যাফট। (চলবে)



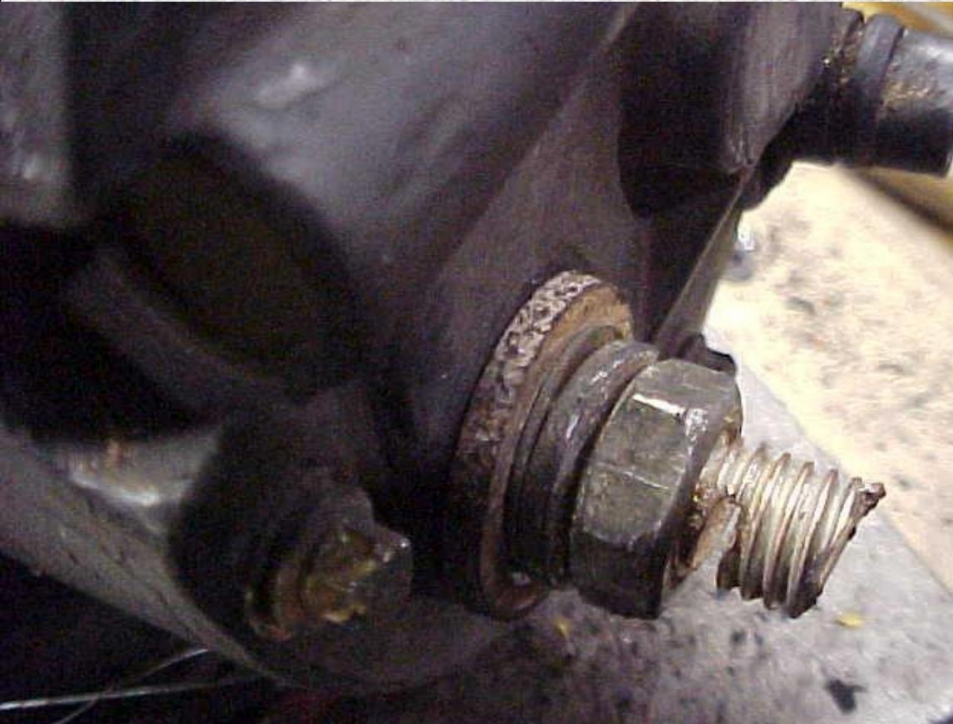
ওয়ারেন্টির অযোগ্য



আর্মেচার দূষণ / ক্ষয়: ড্রাইভ আটকে যায় এবং ঘোরানো কঠিন হয়ে পড়ে। অনুপযুক্ত বায়ুচলাচল/নিষ্কাশনের কারণে ফ্লাইহুইল হাউজিং-এ উচ্চ আর্দ্রতা একটি ক্ষয়কারী পরিবেশ তৈরি করে, যা সম্ভবত রাস্তার লবণের মতো ক্ষয়কারী পদার্থের সাথে মিলিত হয়। এর ফলে আর্মেচার শ্যাফট এবং ড্রাইভ অ্যাসেম্বলিতে মারাত্মক ক্ষয় হয়, যা ঘর্ষণ বাড়িয়ে দেয় এবং ড্রাইভের অবাধ চলাচলকে বাধা দেয়। বারবার স্টার্ট করার চেষ্টার ফলে সোলেনয়েড কয়েলে বিবর্ণতা দেখা দেয় বা সেগুলি পুড়ে গিয়ে খোলা অবস্থায় থাকে। যদি স্টার্টারটি ইঞ্জিনের নিচের দিকে অবস্থিত থাকে এবং এর নোজ হাউজিং-এর খোলা অংশটি উপরের দিকে থাকে, তবে পরিস্থিতি আরও গুরুতর হতে পারে।



ওয়ারেন্টির অযোগ্য



ইঞ্জিন থেকে স্টার্টার খোলার সময়
গ্রাহক কর্তৃক ইউনিটের ক্ষতি : পরীক্ষার সময় স্টার্টারের
সাথে গ্রাউন্ড সংযোগ স্থাপন করতে না পারা।



ওয়ারেন্টির অযোগ্য



সোলেনয়েড B+ টার্মিনাল : ক্রস-থ্রেডেড



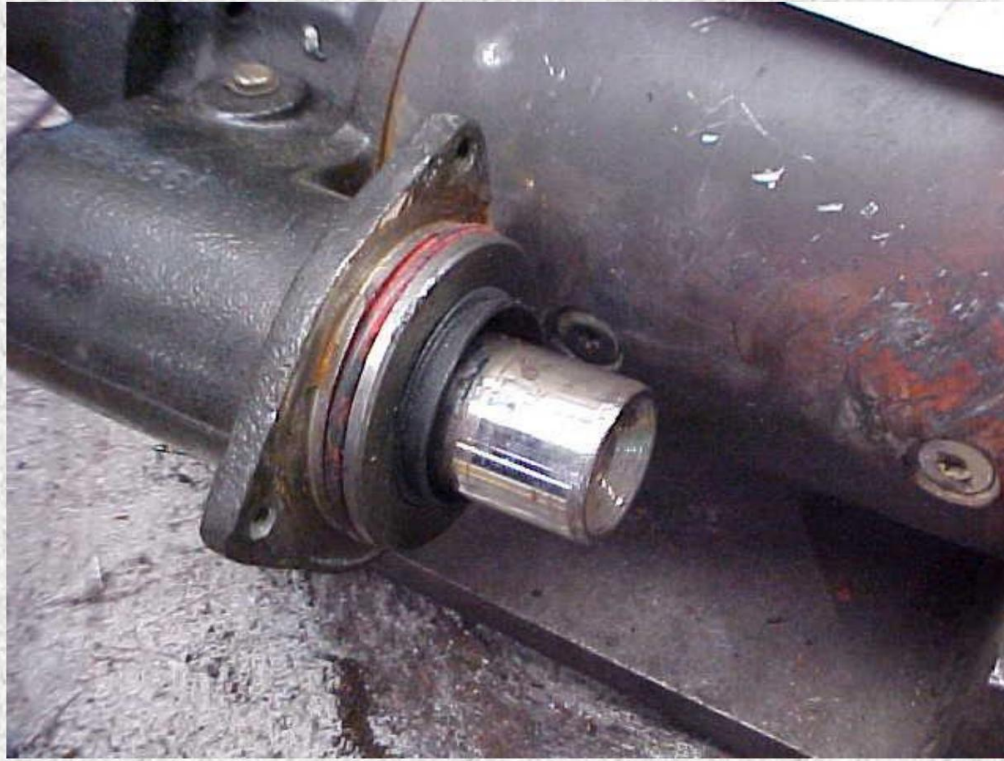
ওয়ারেন্টির অযোগ্য



সোলেনয়েড ক্যাপ : ভাঙা



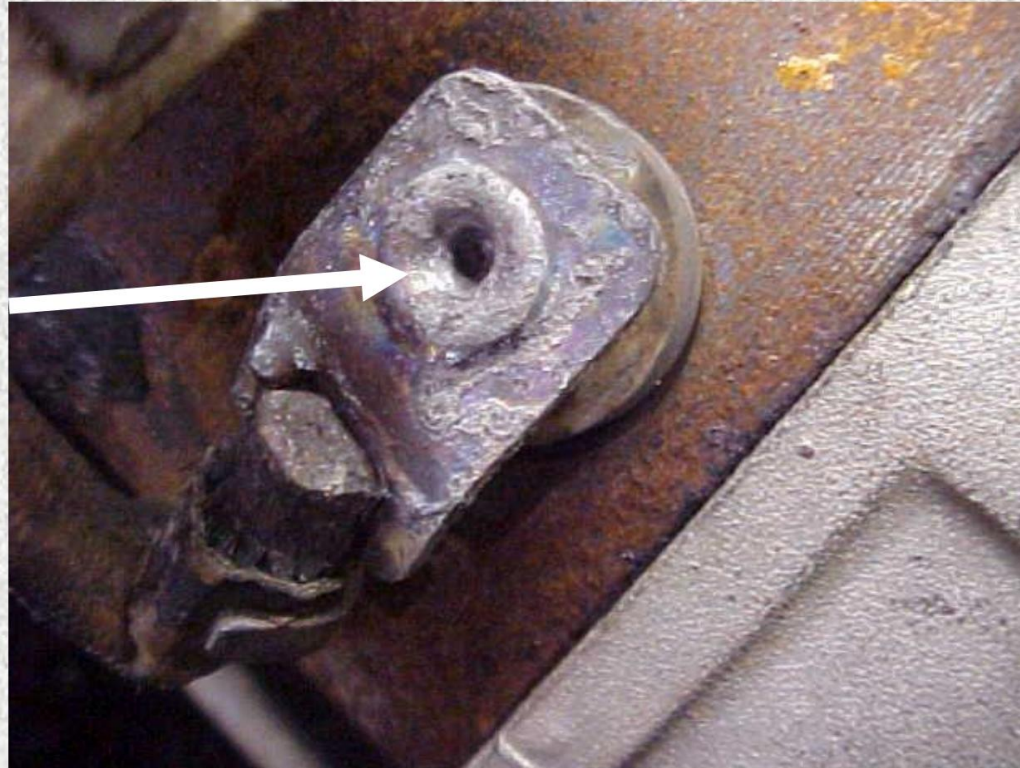
ওয়ারেন্টির অযোগ্য



গ্রাহক দ্বারা বিচ্ছিন্ন বা পরিবর্তিত ইউনিট



ওয়ারেন্টির অযোগ্য

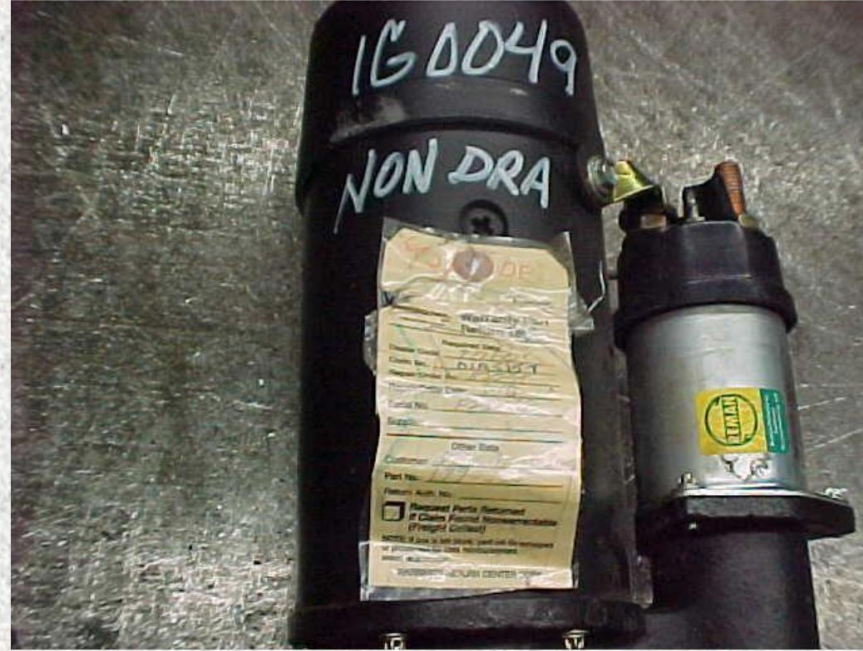


অতিরিক্ত উত্তাপ
গলিত সোল্ডার
সংযোগ
মোটর ফিল্ড টার্মিনাল

স্টার্টার মোটর : অতিরিক্ত ক্র্যাঙ্ক করা ইউনিট
(বর্ধিত সম্পৃক্ততা)



ওয়ারেন্টির অযোগ্য



নন-ডেলকো রেমি দ্বারা নির্মিত বা
পুনঃনির্মিত ইউনিট



ওয়ারেন্টি-অযোগ্য (পিজি স্টার্টার)



অতিরিক্ত তাপের কারণে সোল্ডার পুনরায় গলে যায়



সোলেনয়েডে ভালো সোল্ডার

দীর্ঘক্ষণ ধরে পাওয়ার প্রয়োগ: পুল-ইন কয়েলে দীর্ঘক্ষণ ধরে পাওয়ার সরবরাহ হওয়ার কারণ হলো গ্রাহকের রিং গিয়ারের ক্ষতি, চালু ইঞ্জিনে এনগেজ করার চেষ্টা, অথবা উচ্চ কন্ট্রোল সার্কিট রেজিস্ট্যান্স যা অপরিপূর্ণ সফট-স্টার্ট টর্ক তৈরি করে এবং এর ফলে ইঞ্জিন ক্র্যাঙ্ক করার সময় পিনিয়নকে অ্যাবাটমেন্ট অতিক্রম করতে দেয় না।



ওয়ারেন্টি-অযোগ্য (পিজি স্টার্টার)



স্টার্টার থেকে গলিত বার্নিশ গড়িয়ে পড়বে এবং তাপে কালো হয়ে যাবে।



অতিরিক্ত ক্র্যাঙ্ক করার ফলে মোটর স্ট্র্যাপ ইনসুলেটরের
রঙ বিবর্ণ হয়ে গেছে।



তুলনার জন্য বিবর্ণহীন মোটর স্ট্র্যাপ ইনসুলেটর।

ওভার ক্র্যাঙ্ক: অতিরিক্ত ক্র্যাঙ্ক করা স্টার্টার ওয়ারেন্টির আওতাভুক্ত নয়, কারণ ইঞ্জিন চালু না হওয়া সত্ত্বেও চালক দীর্ঘক্ষণ ধরে ইগনিশন সুইচ চেপে রাখার ফলেই এই ত্রুটি ঘটে।



ওয়ারেন্টি-অযোগ্য (পিজি স্টার্টার)



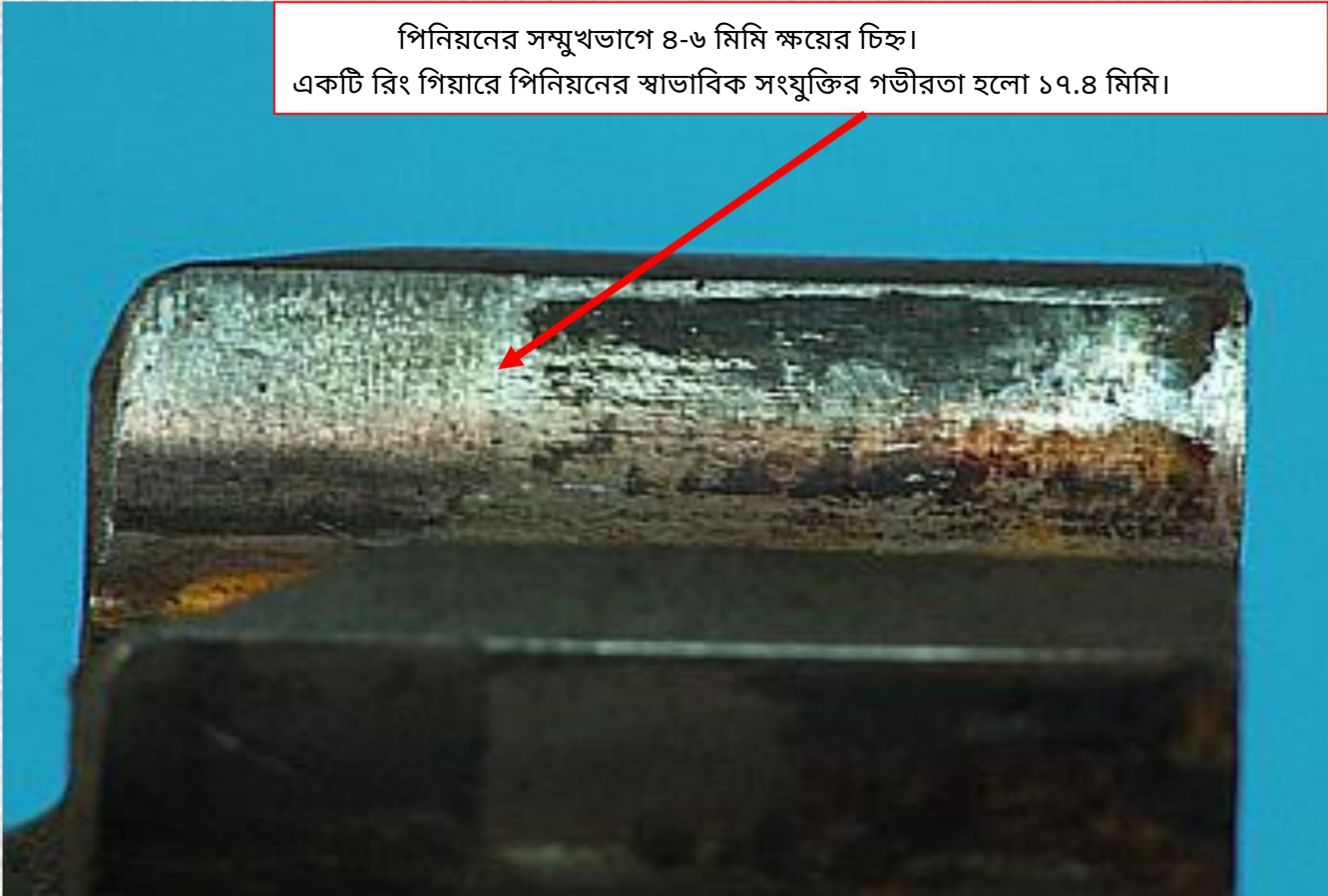
বাহ্যিক বিদ্যুৎ উৎসের কারণে সৃষ্ট আর্কিং।

আইএমএস টার্মিনালে বাহ্যিক বিদ্যুৎ সরবরাহ করা হয়েছে।



ওয়ারেন্টি-অযোগ্য (পিজি স্টার্টার)

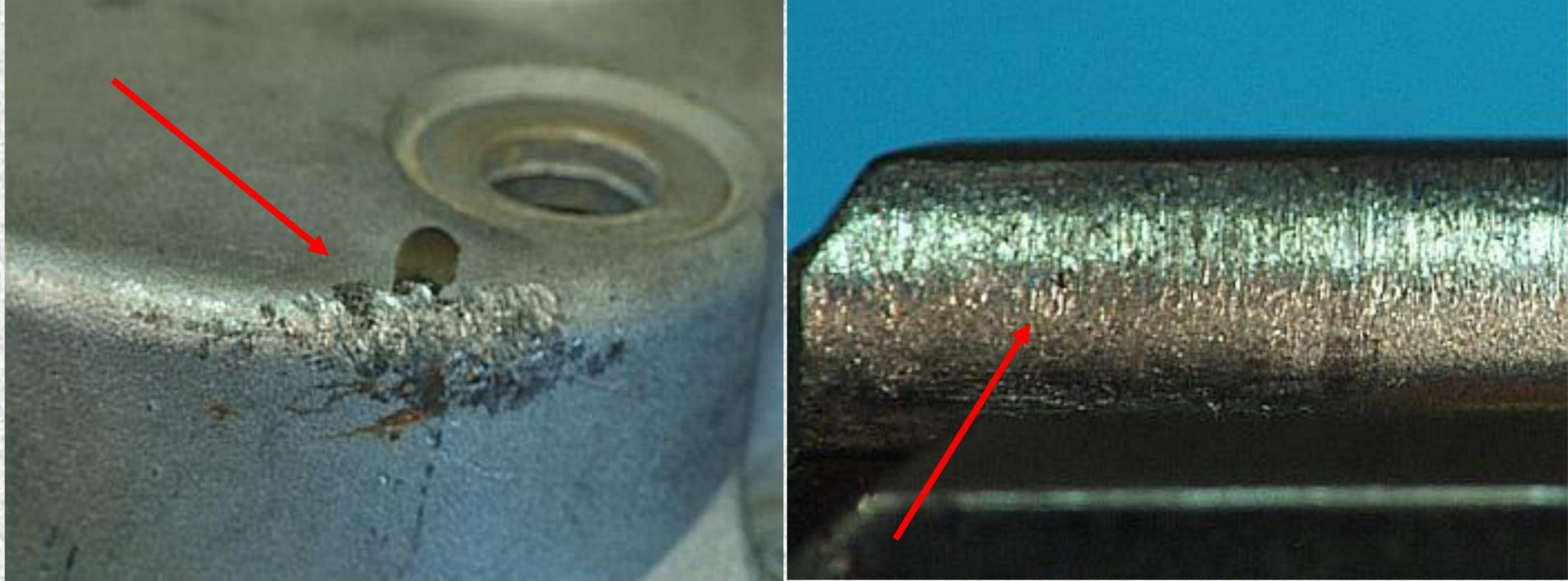
পিনিয়নের সম্মুখভাগে ৪-৬ মিমি ক্ষয়ের চিহ্ন।
একটি রিং গিয়ারে পিনিয়নের স্বাভাবিক সংযুক্তির গভীরতা হলো ১৭.৪ মিমি।



ড্রাইভ অ্যাসেম্বলি - প্রয়োজনীয় স্পেসার ইনস্টল না করার কারণে
গাড়ির রিং গিয়ারের অ্যাক্সিয়াল পজিশন খুব কাছাকাছি চলে এসেছে।



ওয়ারেন্টি-অযোগ্য (পিজি স্টার্টার)



গ্রাহক - গ্রাউন্ড সংযোগ ঢিলা/উচ্চ রোধ। বাম দিকের ছবিতে গাড়ির ব্যাটারির নেগেটিভ ক্যাবলটি দেখানো হয়েছে।

সিই স্পর্শ করছে। ডানদিকের ছবিতে উচ্চ গ্রাউন্ড রিটার্ন কারেন্টের কারণে পিনিয়ন দাঁতে বৈদ্যুতিক আর্কিং দেখা যাচ্ছে।



ওয়ারেন্টি নির্ধারণ - অল্টারনেটর

একটি নির্দেশিত পদ্ধতির মাধ্যমে অল্টারনেটর বিশ্লেষণ করা হয়, যা এই ধাপগুলো অনুসরণ করে।

- ১) সমস্ত বৈদ্যুতিক সংযোগ এবং যন্ত্রাংশগুলোর অখণ্ডতা যাচাই করার জন্য রোধ পরিমাপ করা হয়।
- ২) যদি সমস্ত সংযোগ রোধ নির্দিষ্ট মান পূরণ করে, তবে অল্টারনেটরের কর্মক্ষমতা পরীক্ষা করা হয়।
- ৩) অল্টারনেটরটির চালু হওয়ার সময়, উচ্চ এবং নিম্ন গতির কার্যক্ষমতার মাত্রা পরীক্ষা করা হয়।
পারফরম্যান্স পরীক্ষার সময় ভোল্টেজ নিয়ন্ত্রণও পরীক্ষা করা হয়।
- ৪) যদি অল্টারনেটরটি "ঠান্ডা" পরীক্ষার প্যারামিটারগুলোর শর্ত পূরণ করে, তবে অল্টারনেটরটিকে সর্বোচ্চ আউটপুট অবস্থায় ৩ মিনিটের জন্য চালানো হয়। এরপর অল্টারনেটরের কার্যক্ষমতা মূল প্যারামিটারগুলো অনুযায়ী পুনরায় পরীক্ষা ও যাচাই করা হয়।
- ৫) যদি অল্টারনেটরটি সমস্ত স্পেসিফিকেশন পূরণ করে, তবে কোনো অস্বাভাবিক ক্ষয় এবং মাঝে মাঝে বিকল হওয়ার সমস্যা পরীক্ষা করার জন্য ইউনিটটি খুলে ফেলা হয়।
- ৬) ইউনিটটি ফেরত দেওয়ার সময় পরীক্ষার ফলাফলের একটি অনুলিপি গ্রাহককে সরবরাহ করা হয়। এরপর ভবিষ্যতের রেফারেন্সের জন্য একটি অনুলিপি সংরক্ষণ করা হয়।

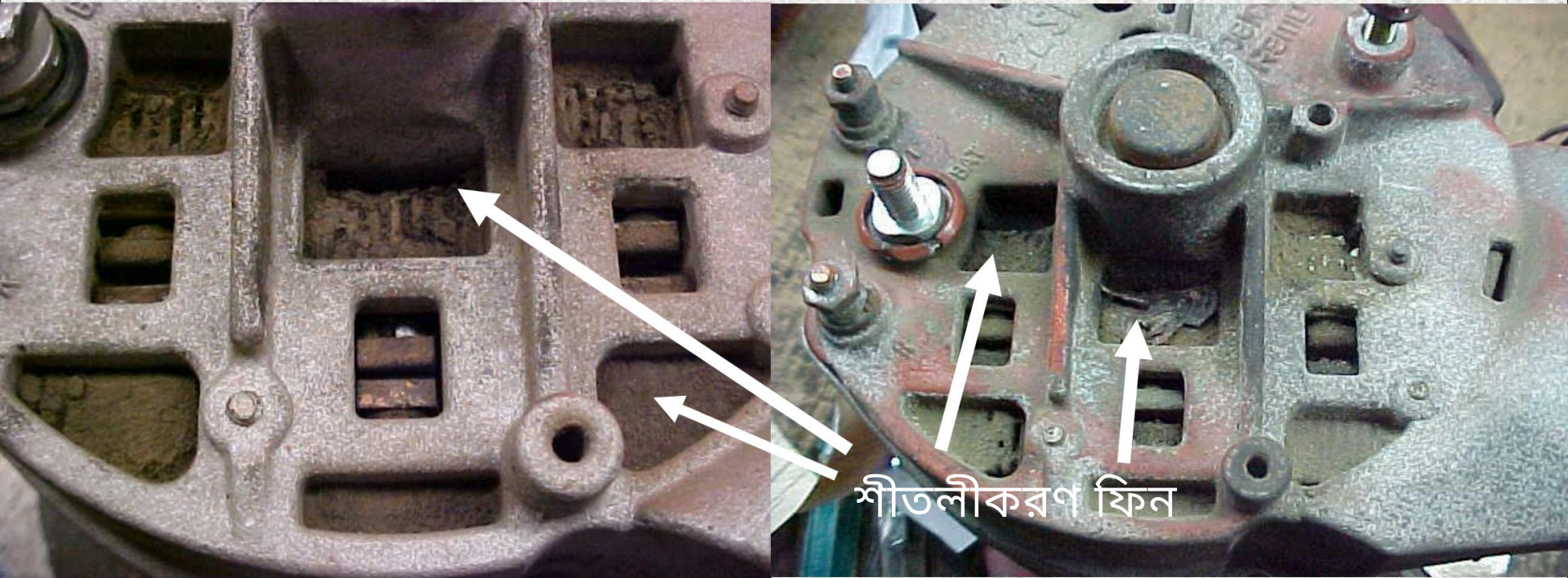


ওয়ারেন্টির আওতা বহির্ভূত পণ্যের উদাহরণ

অল্টারনেটর

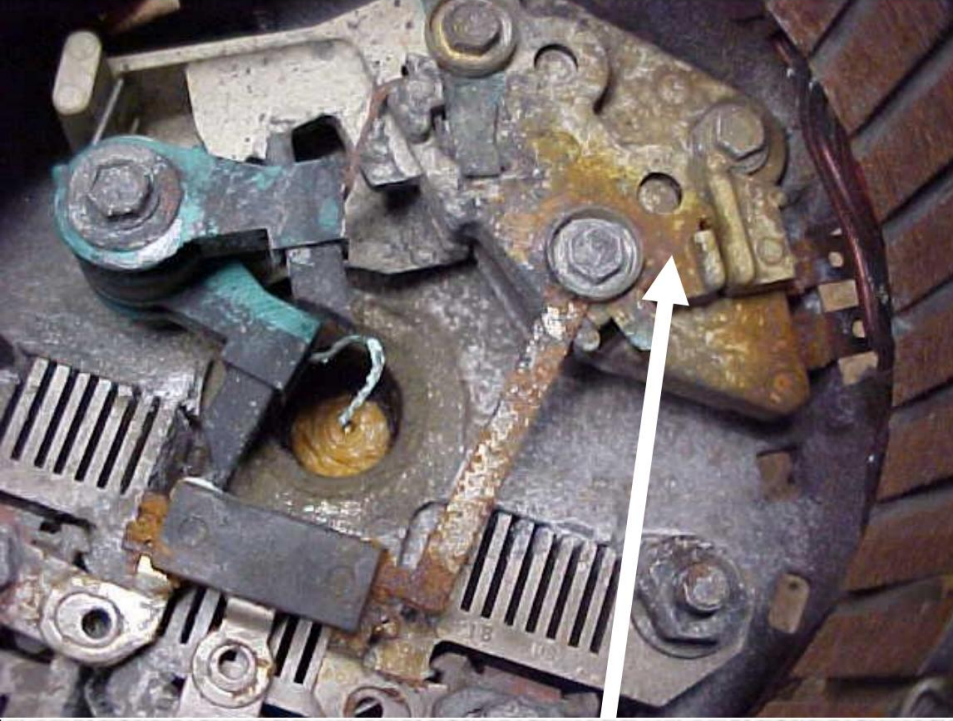


ওয়ারেন্টির অযোগ্য

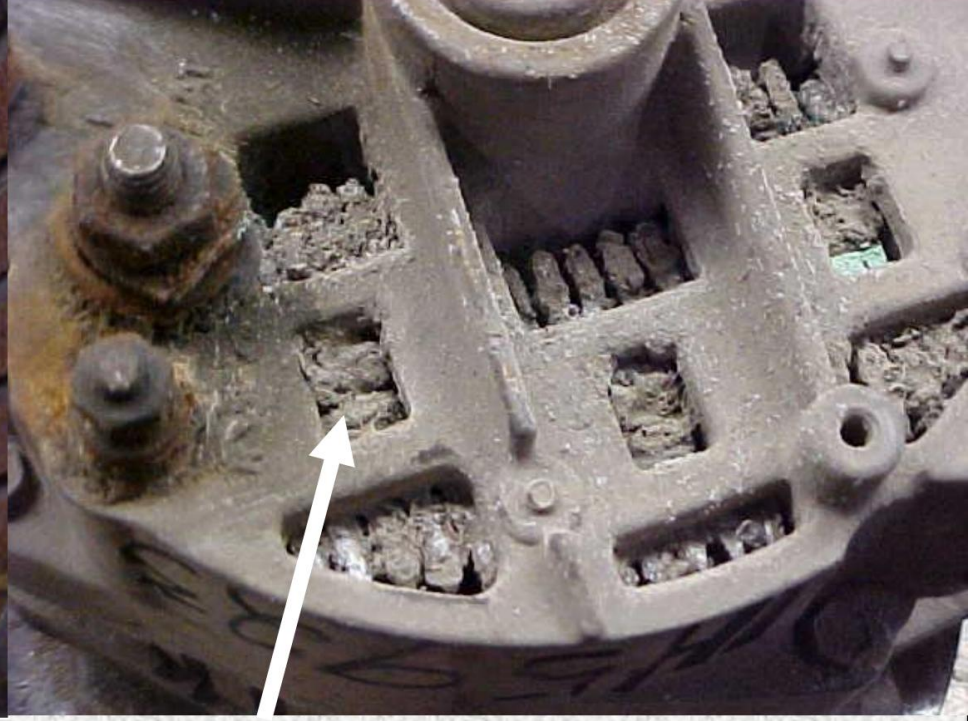


রেকটিফায়ার অ্যাসেম্বলি : কুলিং ফিনস
আবর্জনা দ্বারা দূষিত/আটকে গেছে

ওয়ারেন্টির অযোগ্য



অলটারনেটর অতিরিক্ত সংস্পর্শে ইউনিটে পানি প্রবেশ।



কুলিং ফিনগুলিতে জমা হওয়া আবর্জনা ধ্বংসাবশেষ ঢাল ব্যবহার না করে।

অতিরিক্ত দূষণ বোরগওয়ার্নার ইনকর্পোরেটেড।

সংশোধিত: ফেব্রুয়ারি ২০১৭

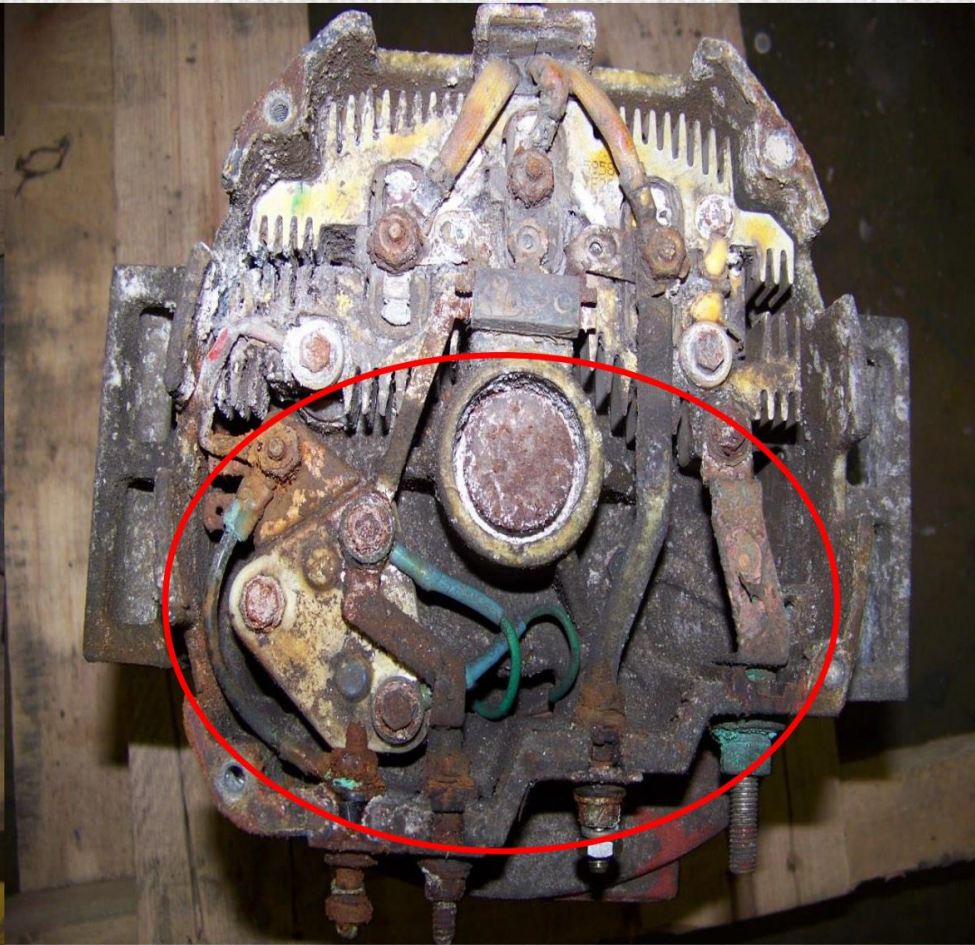
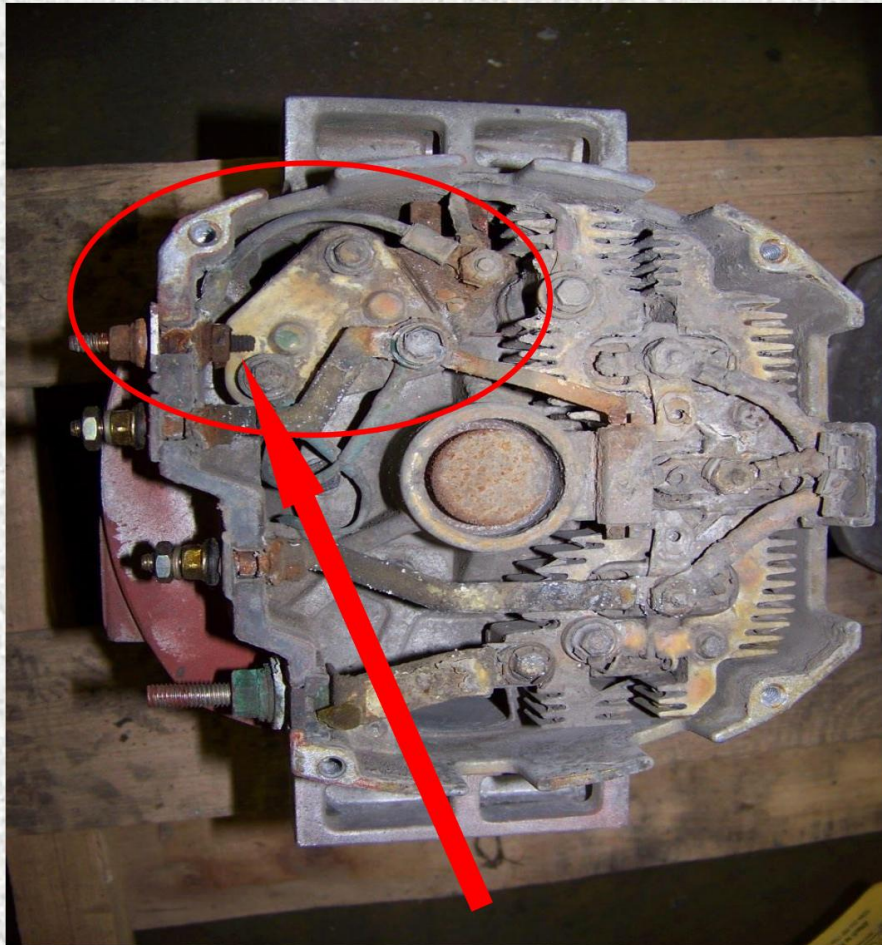


কালো প্লেট অপসারণ



শুধুমাত্র 33/34/35/36SI মডেলের ক্ষেত্রে, যন্ত্রাংশের বাহ্যিক পরিদর্শনের (যেমন অতিরিক্ত মরিচা) জন্য চারটি (4) ব্যাক প্লেট স্ক্রু এবং ব্যাক প্লেট খোলা যেতে পারে। পরিদর্শনের পর ব্যাক প্লেট এবং স্ক্রুগুলো পুনরায় লাগিয়ে দিন। যদি পরিদর্শনের জন্য ব্যাক প্লেট খোলা হয়, তবে তা অবশ্যই দাবির মন্তব্যে উল্লেখ করতে হবে, অন্যথায় গ্রাহক কর্তৃক ইউনিটটি খোলা বা পরিবর্তন করার কারণে দাবিটি প্রত্যাখ্যান করা হতে পারে।

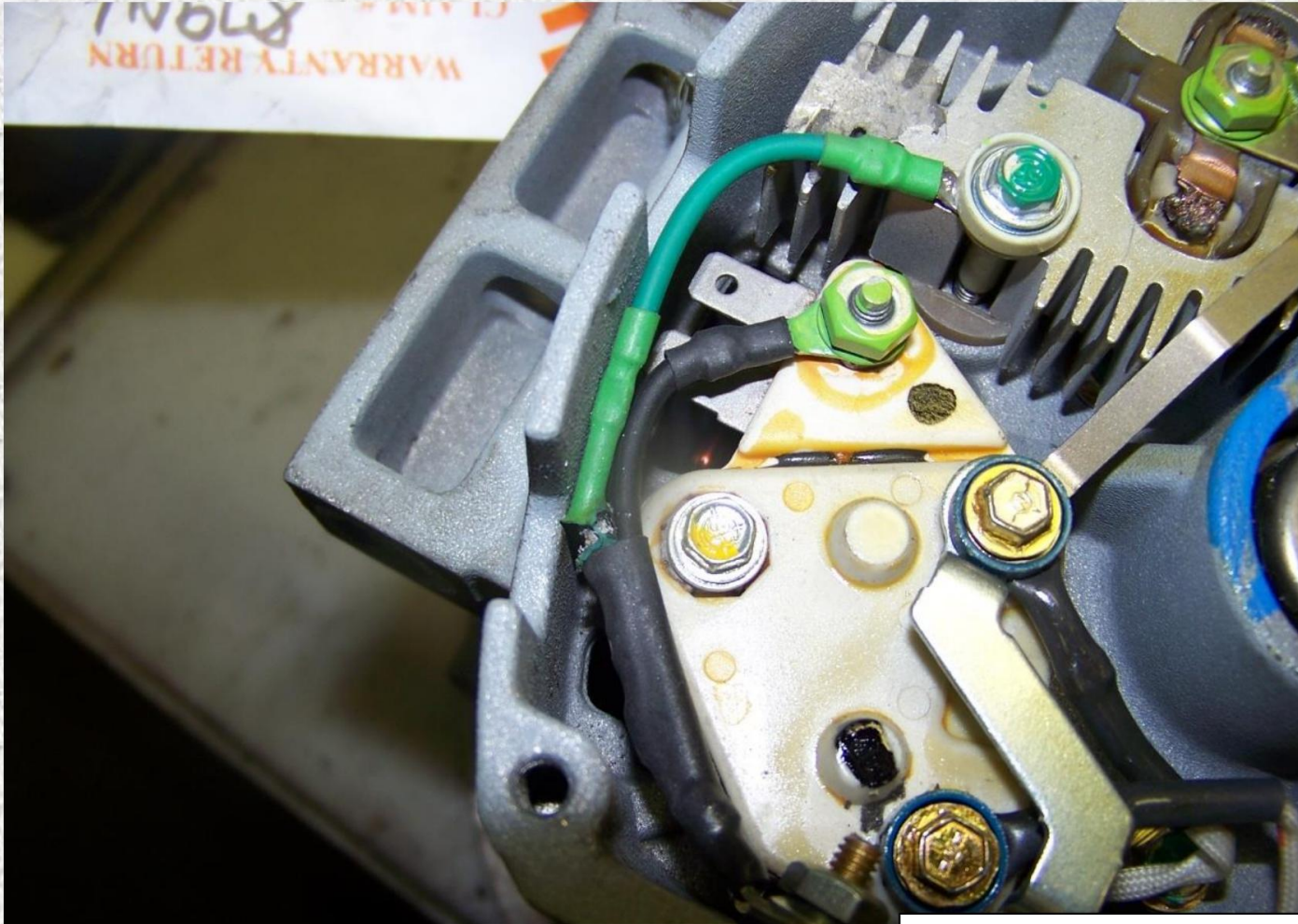
ওয়ারেন্টির অযোগ্য



জলের স্পের সংস্পর্শে আসা অলটারনেটর অতিরিক্ত সৃষ্টি করছে
ক্ষয় / লবণ সেতু



ওয়ারেন্টির অযোগ্য



বাহ্যিক গ্রাউন্ড সংযোগের কারণে "S" টার্মিনাল রেজিস্টরটি
নষ্ট/পুড়ে গেছে।



পরবর্তী পৃষ্ঠায় সম্ভাব্য কারণগুলো
দেখুন।



ওয়ারেন্টির অযোগ্য

- 'এস' টার্মিনাল রেজিস্টরের সম্ভাব্য কারণ ও প্রতিরোধ

এস-টার্মিনালের বাহ্যিক গ্রাউন্ড সংযোগের কারণে নষ্ট/পুড়ে গেছে:

- এস-টার্মিনাল রিং টার্মিনাল / লিড (ওয়ারিং হারনেস)-এ মরিচা পড়ার কারণে একটি গ্রাউন্ড পাথ তৈরি হয় (অল্টারনেটর বা চ্যাসিসের সাথে) □ অল্টারনেটর বিকল হওয়ার আগে উচ্চ ভোল্টেজের অভিযোগ আসতে পারে।

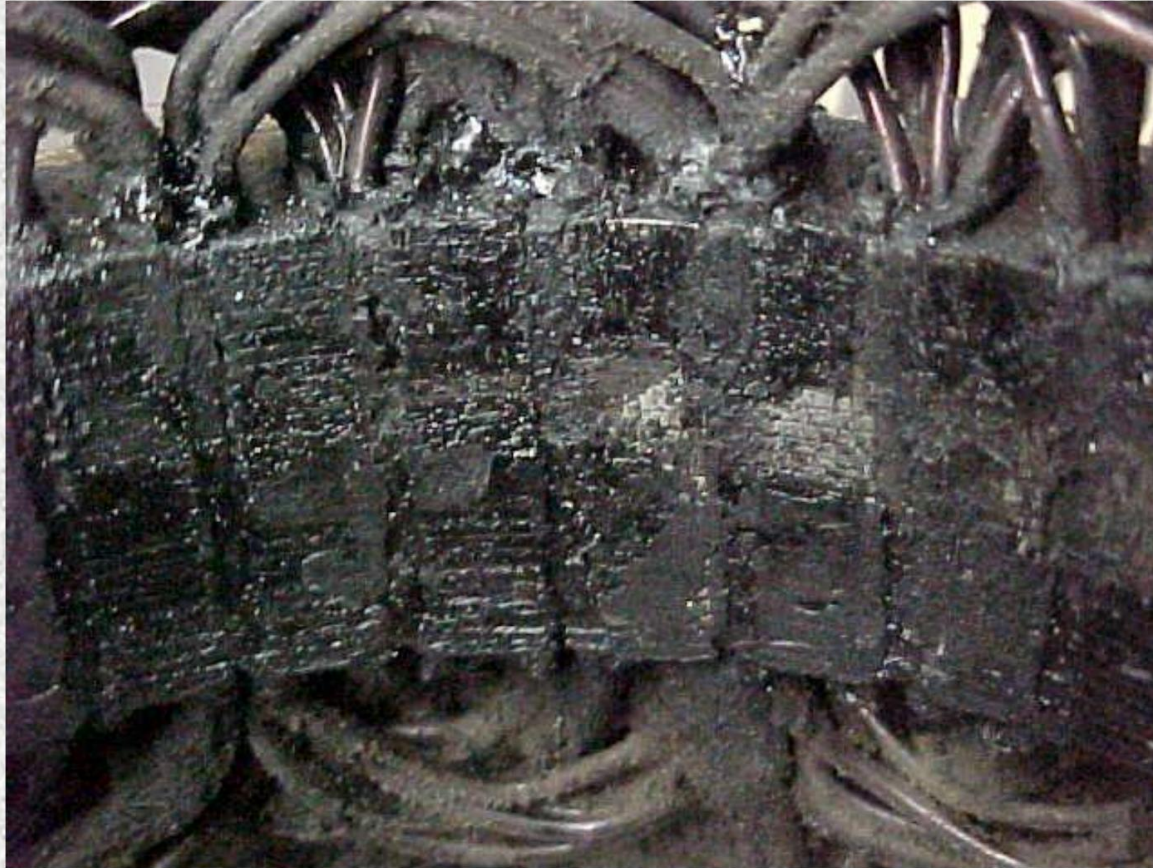
ওয়ারিং হারনেস ক্ষতিগ্রস্ত হলে একটি গ্রাউন্ড পাথ তৈরি হয়।

- রিমোট সেল লিডকে গ্রাউন্ডের সাথে ভুলভাবে সংযোগ করা

- অল্টারনেটর ঘোরার সময় B+ (চার্জিং) ক্যাবলটি বিচ্ছিন্ন করা



ওয়ারেন্টির অযোগ্য



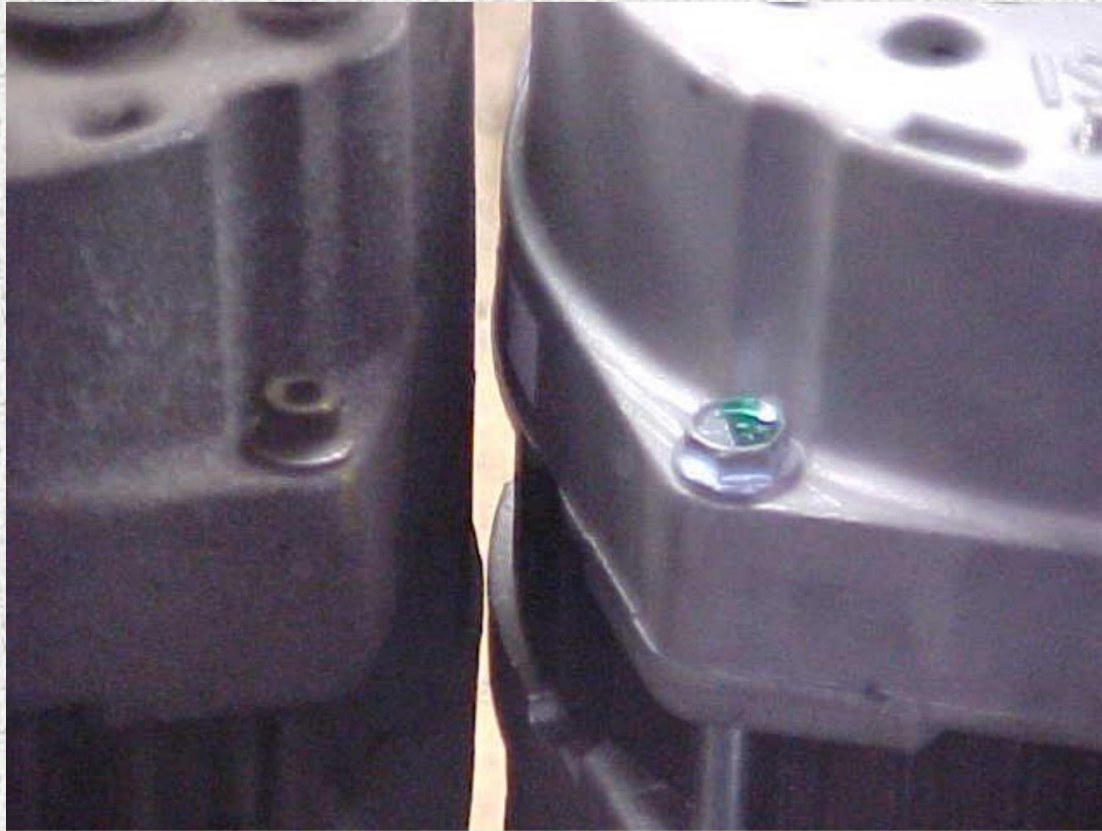
স্টেটর: অতিরিক্ত দূষণ

ইঞ্জিন তেল প্রবেশ



ওয়ারেন্টির অযোগ্য

নন-ডেলকো রেমি দ্বারা নির্মিত বা পুনঃনির্মিত



নন-ডেলকো রেমি

ডেলকো রেমি OE বোল্ট সহ

ত্রু বোল্টের পাশাপাশি তুলনা



ওয়ারেন্টির অযোগ্য

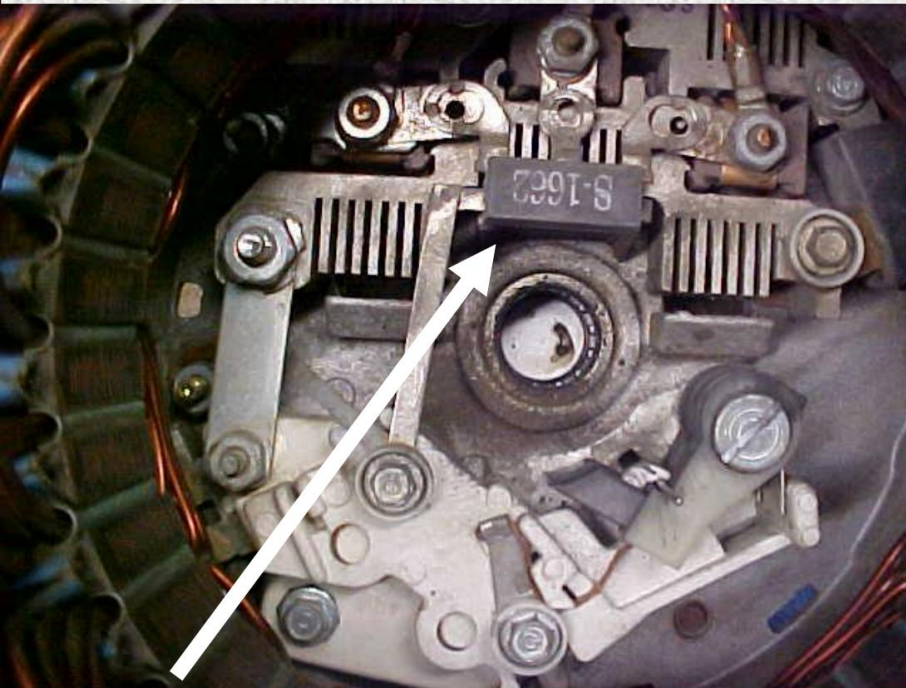


নন-ডেলকো রেমি দ্বারা নির্মিত বা পুনঃনির্মিত

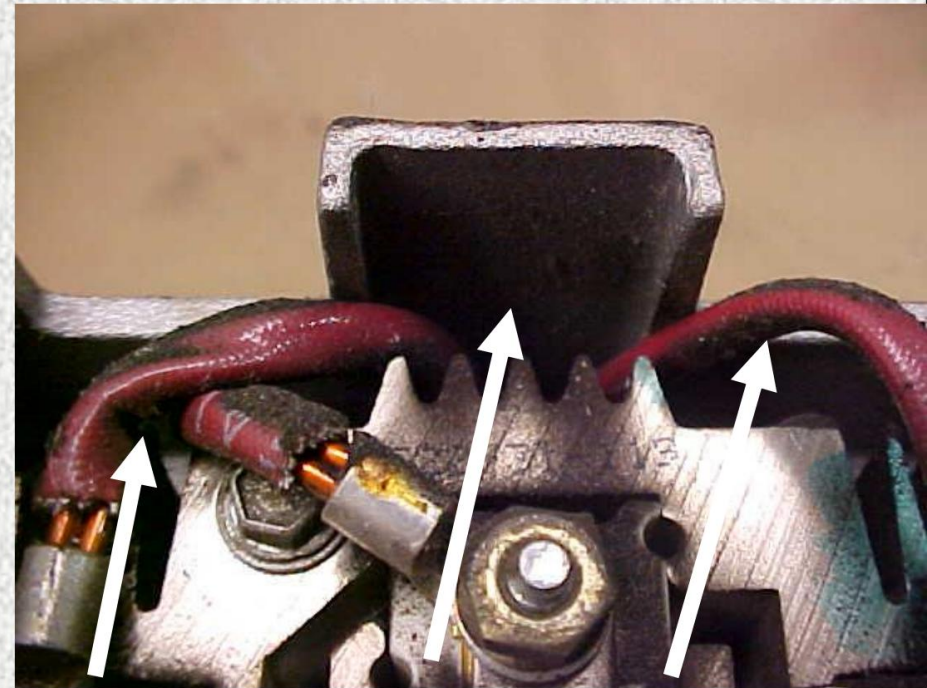


ওয়ারেন্টির অযোগ্য

নন-ডেলকো রেমি দ্বারা নির্মিত বা পুনঃনির্মিত



নন-ডেলকো ডায়োড ড্রিও

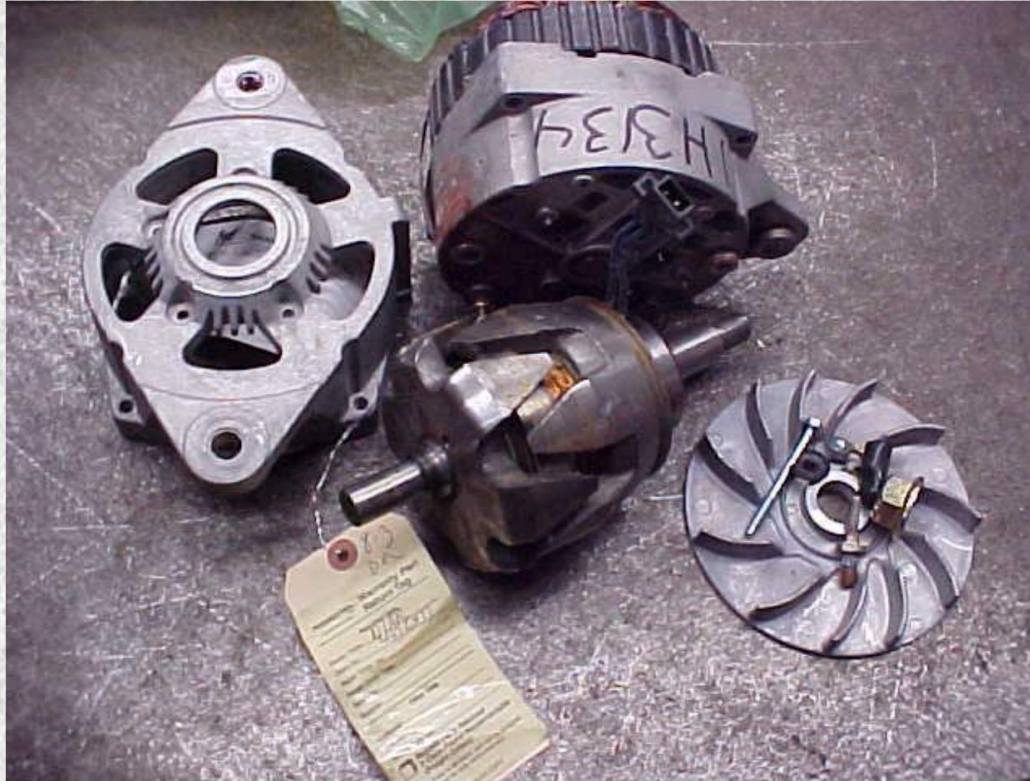


গ্রোমেট ছাড়া নন-ডেলকো স্টেটর লিড ।

নকল ডেলকো রেমি OE যন্ত্রাংশ



ওয়ারেন্টির অযোগ্য



গ্রাহক দ্বারা বিচ্ছিন্ন / পরিবর্তিত ইউনিট



ওয়ারেন্টির অযোগ্য



ড্রাইভ এন্ড কাস্টিং: অনুপযুক্ত স্থাপন এবং প্রতিরোধমূলক রক্ষণাবেক্ষণের
অভাবে মাউন্টিং লাগটি ভেঙে গেছে।



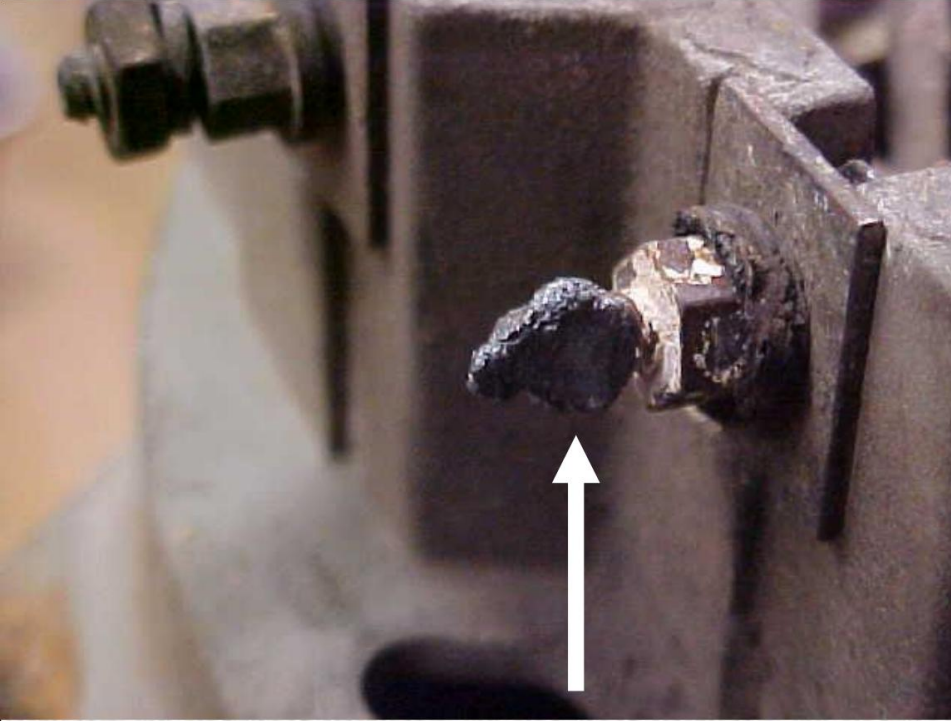
ওয়ারেন্টির অযোগ্য



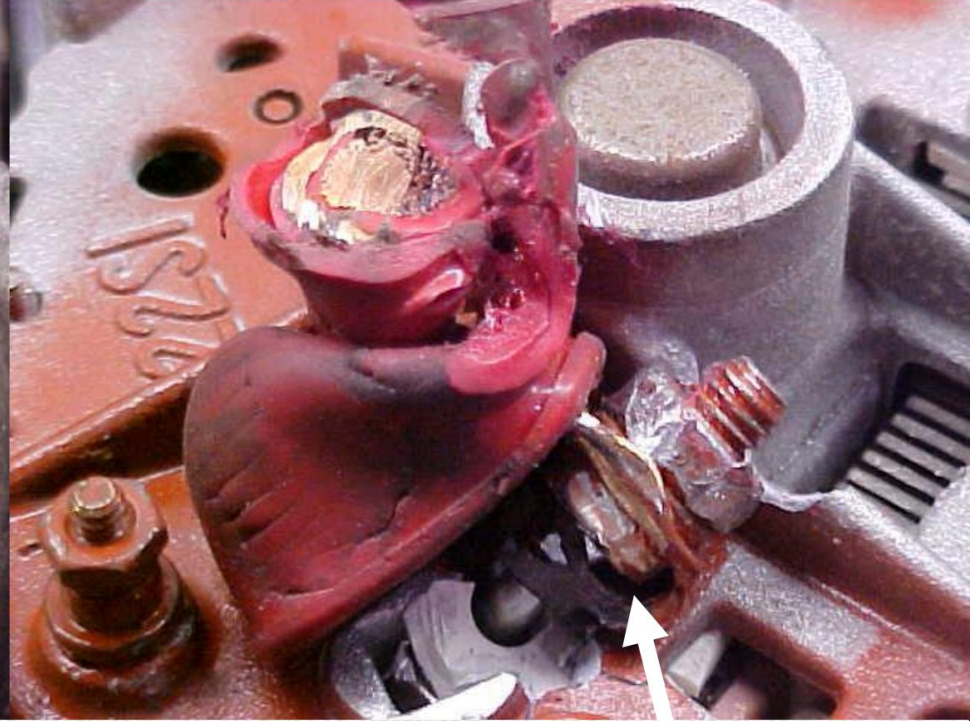
গ্রাহকের মাউন্টিং বোল্ট টিলা



ওয়ারেন্টির অযোগ্য



টার্মিনাল ক্ষতিগ্রস্ত হওয়ার কারণে
হারনেস ওয়্যারিং আর্কিং

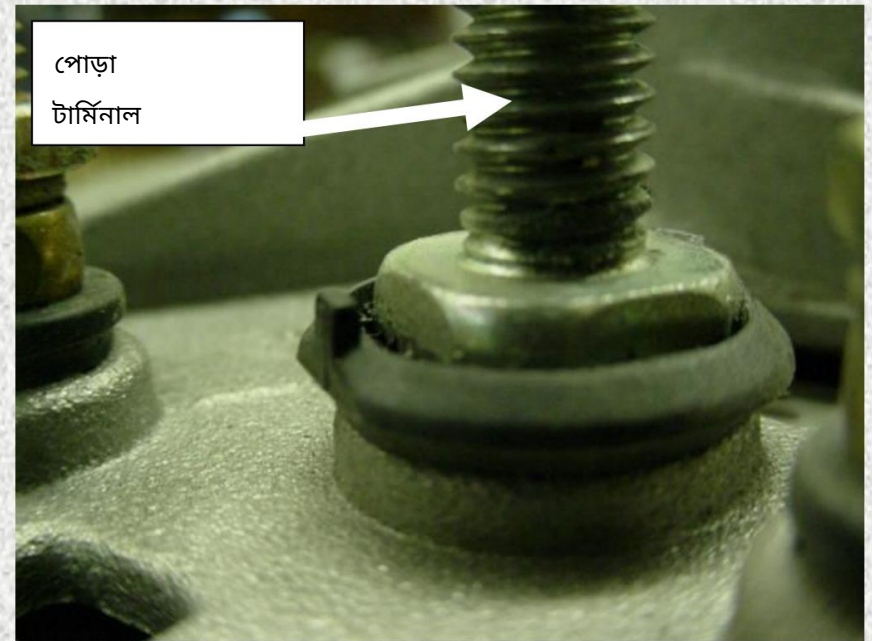
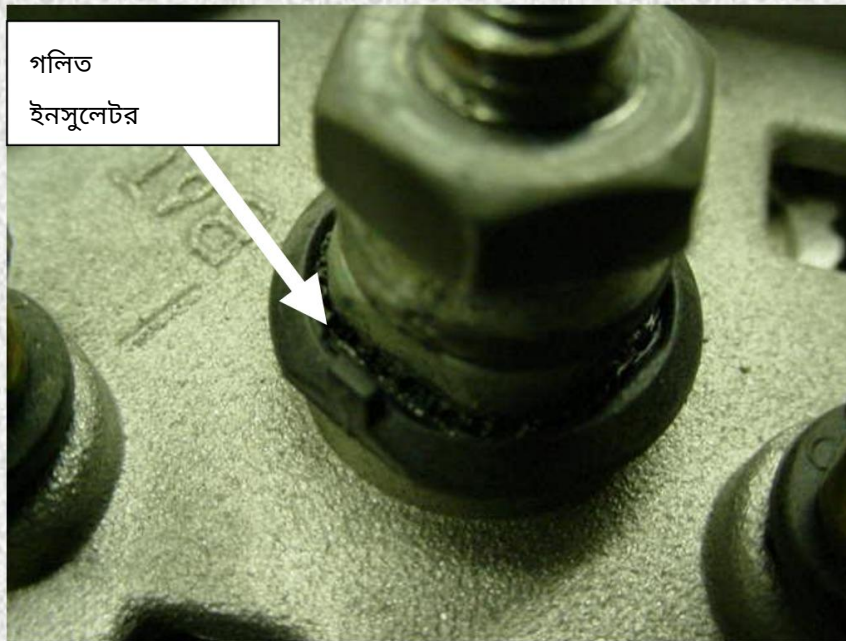


আউটপুট টার্মিনালটি ভেঙে গেছে; ব্যবহারযোগ্য নয়
ইউনিটের কর্মক্ষমতা পরীক্ষা করার জন্য।

গ্রাহকের দ্বারা ইউনিটের ক্ষতি



গ্রাহকের দ্বারা ইউনিটের ক্ষতি ওয়ারেন্টির অযোগ্য



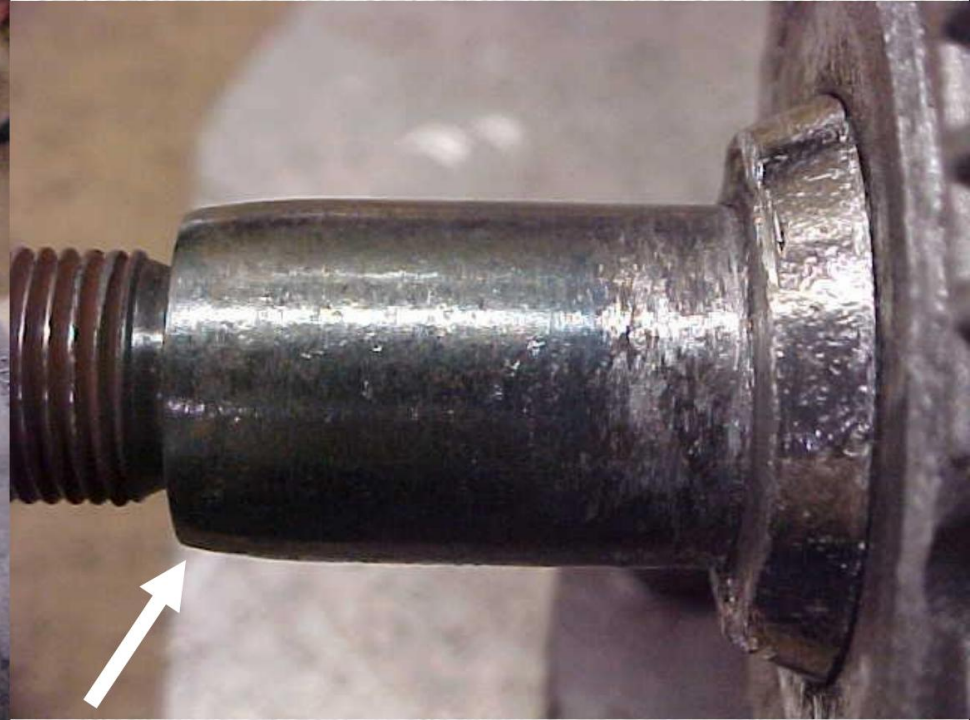
টার্মিনাল ক্ষতিগ্রস্ত হওয়ার কারণে
হারনেস ওয়্যারিং-এ আর্কিং (গাড়ি থেকে দুর্বল সংযোগ)

আউটপুট টার্মিনাল বিকল; অক্ষম
ইউনিটের কর্মক্ষমতা পরীক্ষা করার জন্য।

অলটারনেটর আউটপুট টার্মিনাল)



ওয়ারেন্টির অযোগ্য

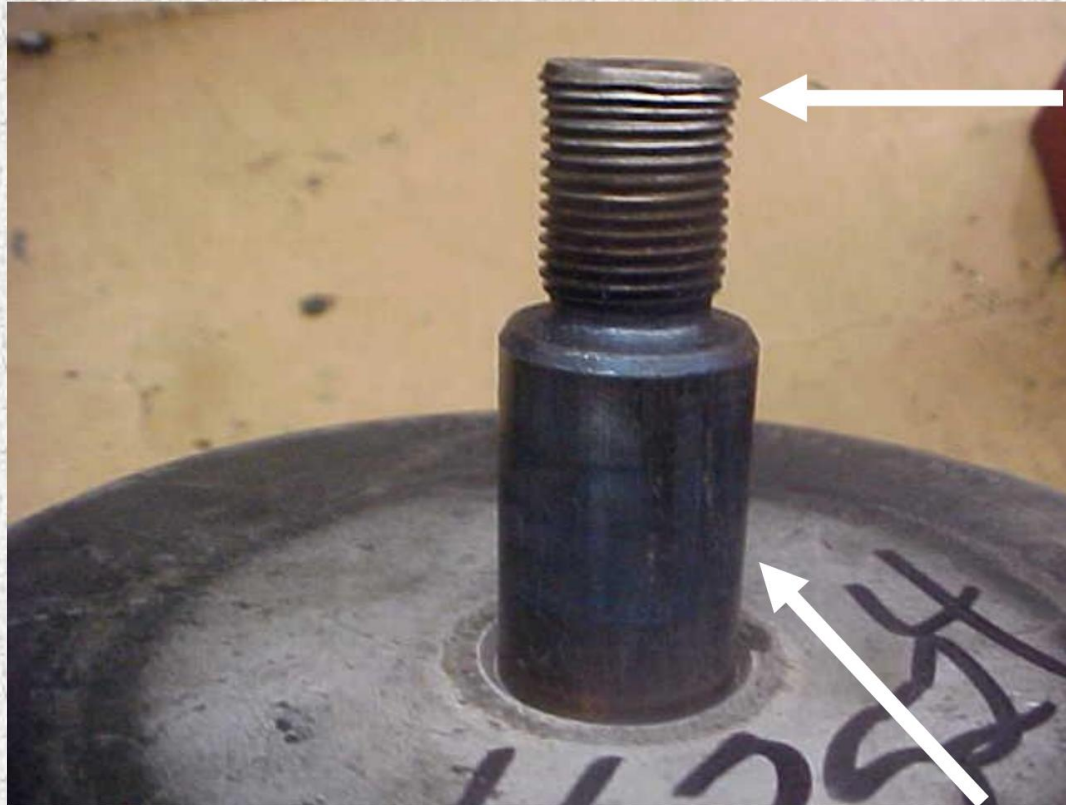


রোটর শ্যাফটে অতিরিক্ত ক্ষয়

পুলি : আলাগা পুলি নাট



ওয়ারেন্টির অযোগ্য



ক্ষতিগ্রস্ত
পুলি নাট
থ্রেড

গ্রাহকের পুলি বেল্ট ঢিলা (নীল করা)



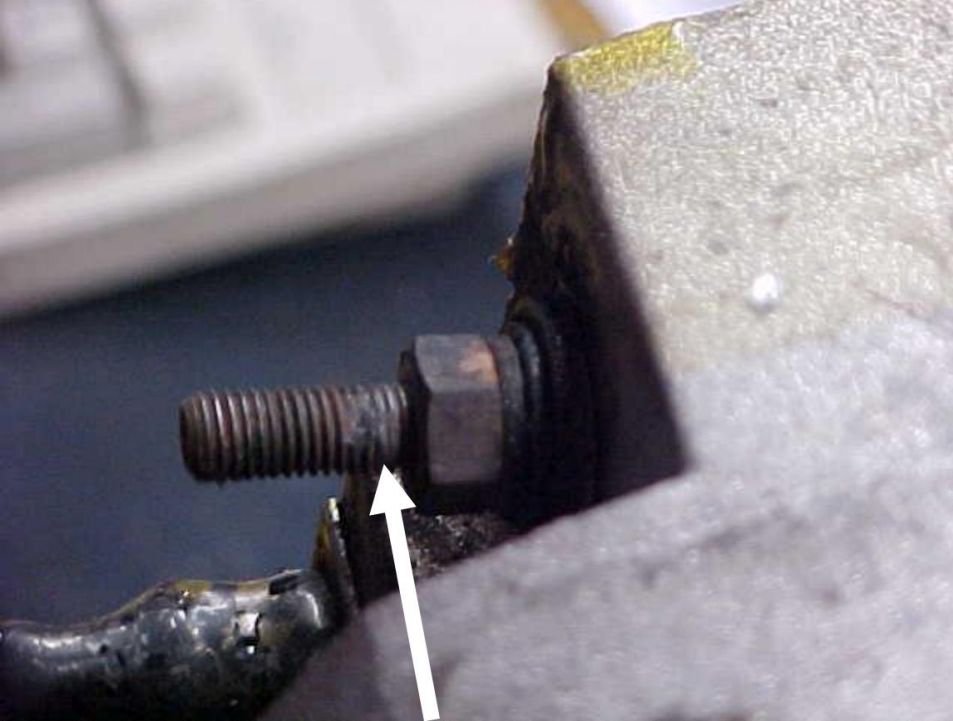
ওয়ারেন্টির অযোগ্য



রোটর অ্যাসেম্বলি : ক্ষতিগ্রস্ত/ক্ষয়প্রাপ্ত পুলি
বাদামের সুতা

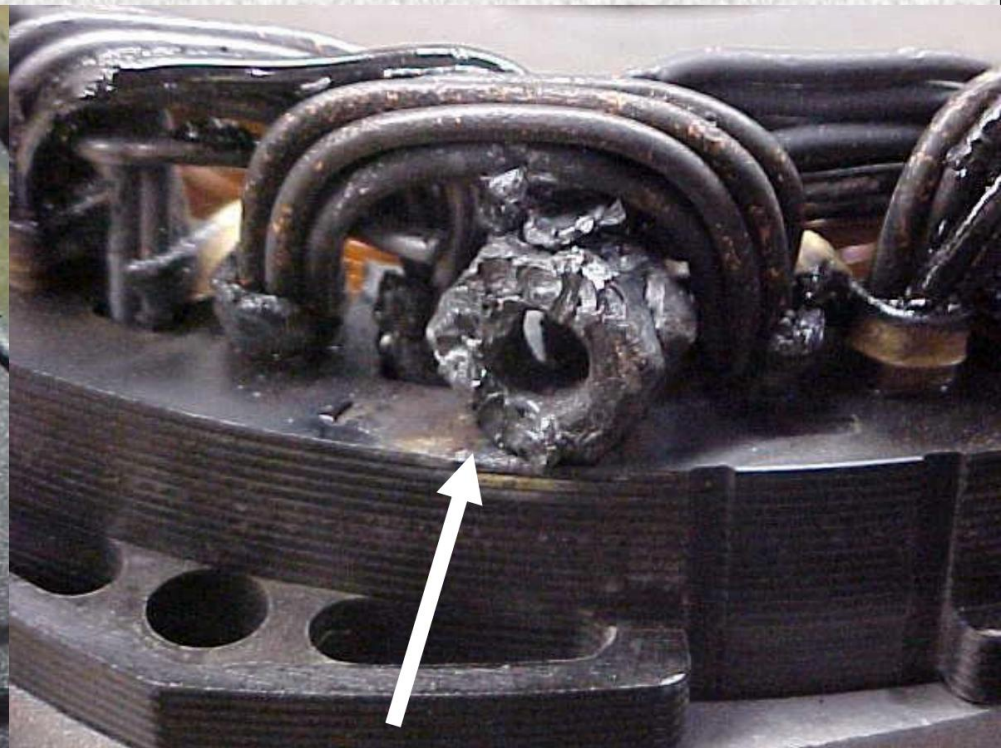
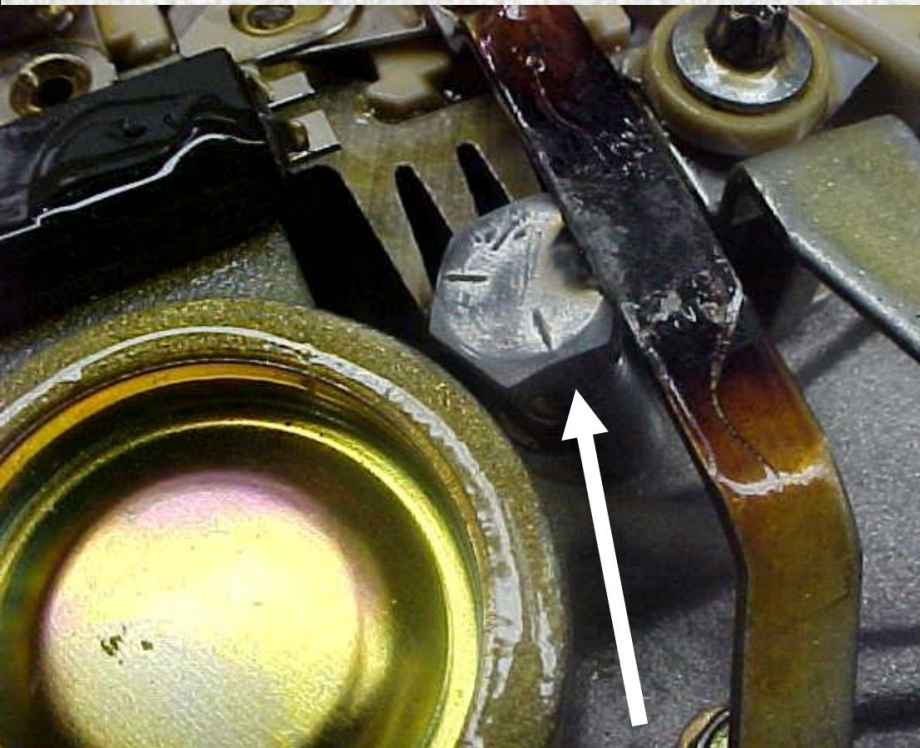


ওয়ারেন্টির অযোগ্য



আলগা ক্যাবল টার্মিনাল থেকে তীব্র আর্কিং হচ্ছে।
আউটপুট টার্মিনাল : আলগা টার্মিনাল সংযোগ

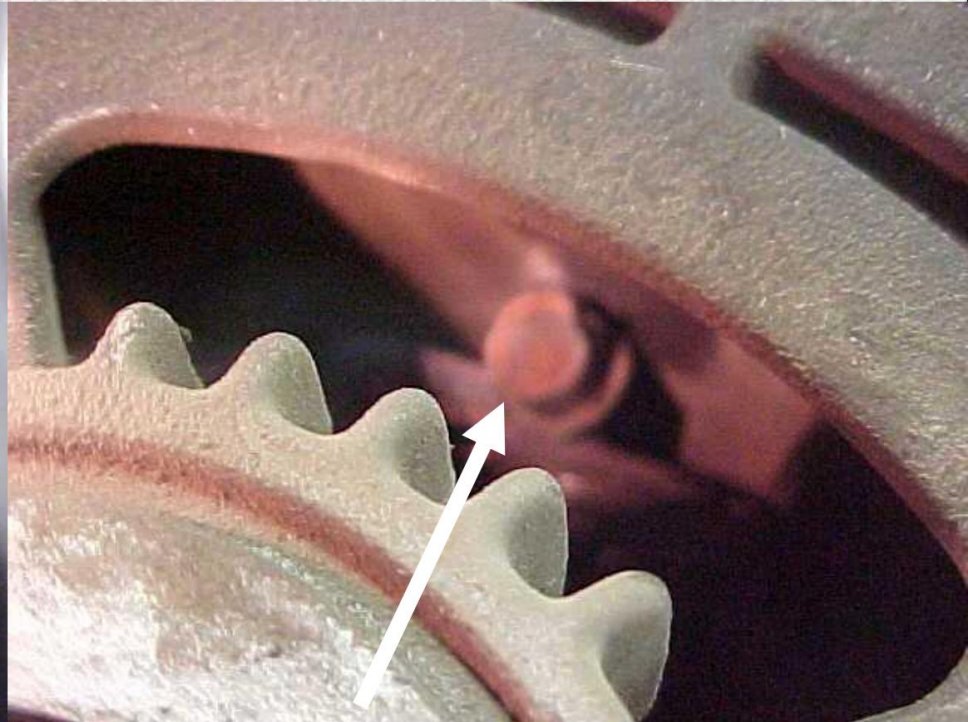
ওয়ারেন্টির অযোগ্য



ইউনিটে অতিরিক্ত অংশ (নন-ডেলকো রেমি)



ওয়ারেন্টির অযোগ্য

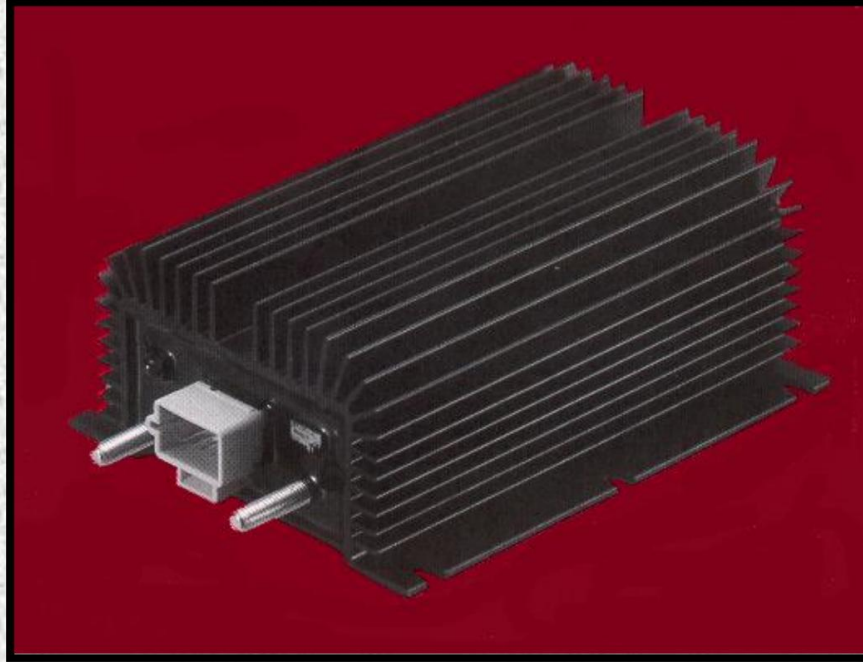


ইউনিটে অতিরিক্ত অংশ (নন-ডেলকো রেমি)



ওয়ারেন্টির আওতা বহির্ভূত পণ্যের উদাহরণ

নিম্ন ভোল্টেজ সংযোগ বিচ্ছিন্ন (LVD)



কারখানায় নির্ধারিত সর্বনিম্ন ভোল্টেজ



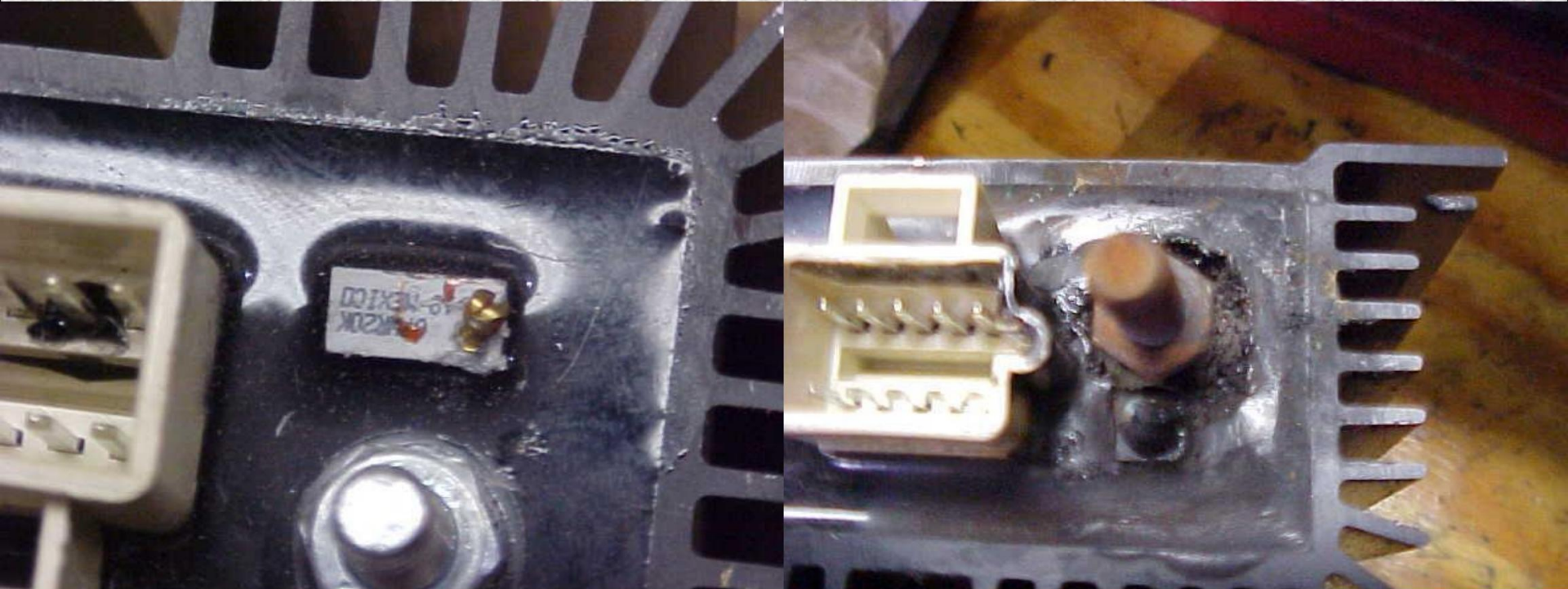
ওয়ারেন্টির অযোগ্য



গ্রাহক দ্বারা সমন্বয়কৃত ভোল্টেজ পট (LVD)



ওয়ারেন্টির অযোগ্য



গ্রাহক/OE : গ্রাহকের দ্বারা ইউনিটের ক্ষতি



ওয়ারেন্টি চেকলিস্ট

ডেলকো রেমি ইউনিটগুলির ওয়ারেন্টি দাবি জমা দেওয়ার চেষ্টা করার আগে অনুগ্রহ করে এই চেকলিস্টটি পর্যালোচনা করুন।

পণ্যটি কি তারিখ এবং মাইলেজের সীমাবদ্ধতার মধ্যে পড়ে?

পণ্যটিতে কি গ্রাহকের দ্বারা ক্ষতির কোনো চিহ্ন দেখা যাচ্ছে?

পণ্যটিতে কি ভুল প্রয়োগের কোনো লক্ষণ দেখা যাচ্ছে?

পণ্যটি কি সম্পূর্ণরূপে একত্রিত করা হয়েছে?

কোন ডেলকো রেমি পণ্য ওয়ারেন্টির আওতাভুক্ত কিনা তা নির্ধারণে সাহায্যের জন্য, অনুগ্রহ করে 800-372-0222 নম্বরে বোরগওয়ার্নার টেকনিক্যাল সার্ভিসে অথবা 888-600-5777 নম্বরে বোরগওয়ার্নার ডেলকো রেমি প্রোডাক্ট ওয়ারেন্টিতে যোগাযোগ করুন।